



RAPPORT ANNUEL 2018



RAPPORT MORAL	Page 2
RAPPORT D'ACTIVITES	Page 4
FOCUS PROJETS	Page 13
RAPPORT FINANCIER	Page 16
ELLES et ILS font HALAGE	Page 18
NOS PARTENAIRES	Page 19

Voici le rapport du travail intense fourni par notre collectif associatif HALAGE en 2018.

Condensé, synthétique, il ne peut bien sûr pas décrire la somme de travaux, de rencontres, d'efforts partagés, de découragements, de nuits blanches, d'inventions et de surprises que représente notre aventure au quotidien.

Merci à toutes et tous pour leur engagement, leur inventivité, leur dévouement. Merci en particulier aux bénévoles qui ont rejoint notre Conseil d'Administration avec fougue et enthousiasme.

Lors du DLA qui nous a fait réfléchir cette année plus collectivement à notre organisation interne et à notre avenir, nous avons acté un nouvel intitulé pour l'activité qui nous rassemble : **L'INSERTION PAR L'ACTIVITE ECOLOGIQUE...**

2018 a lancé pour Halage le départ d'un formidable pari, celui de transformer une friche de plus de 3 ha, malmenée par des dizaines d'années de dépôt des activités du BTP, en espace naturel dédié à la nature, la préservation de la faune et de la flore, l'éducation populaire et la science.

Nous en sommes encore au tout début. Mais l'inauguration en fanfare qui a eu lieu ce mois de juin a été l'occasion de mesurer à quel point tous les salariés d'Halage et tous les bénévoles sont mobilisés autour de ce projet porteur d'avenir, qui nous attire bien des sympathies.

A nous toutes et tous d'être à la hauteur de ce pari d'avenir !

Elisabeth Masse Bourgain, Présidente d'Halage.

HALAGE EN 2018

Halage se veut plus que jamais actrice de la réhabilitation humaine et urbaine.

Aujourd'hui l'association affirme son positionnement d'acteur de l'insertion par l'activité écologique.

L'humain fait partie de la nature ; l'accompagner dans sa quête de sens et dans son insertion sociale et professionnelle à travers des activités de sauvegarde de la nature est gage d'efficacité.

Le rapport du GIEC d'octobre 2018 confirme que le réchauffement climatique est imputable aux activités humaines. Halage fait siens, plus que jamais, les combats pour le climat et contre les injustices sociales.

La problématique est globale, avec des impacts interconnectés, et nécessite donc des solutions toutes aussi globales et interconnectées. On ne peut penser la question environnementale sans penser la question sociale et la question de l'évolution de nos modèles économiques.

Halage prend sa part dans la construction du monde de demain

2018 a été pour Halage une année de renouvellement de son conseil d'administration (4 nouvelles arrivées sur 6 membres actifs), et de réflexion sur sa gouvernance et son évolution grâce à l'appui de la SCOP l'Engrenage financé dans le cadre du Dispositif Local d'Accompagnement porté par la Fol 93. Ces travaux collectifs intégrant le Conseil d'Administration et les salariéEs permanentEs ont permis de poser les bases d'un fonctionnement renouvelé intégrant davantage les salariéEs dans les prises de décision et la gestion de l'association.

Ces moments d'échanges ont aussi permis de réaffirmer l'ancrage territorial d'Halage sur l'Île-Saint-Denis, ses liens avec l'écosystème citoyen et institutionnel, l'importance des relations humaines et du collectif au sein de l'association, la place de la Nature dans ses activités et sa capacité d'innovation sociale.

Ce travail devra se poursuivre sur 2019, année des 25 ans, pour que la gouvernance d'Halage soit à l'image des valeurs qu'elle porte.

L'innovation sociale est au cœur de notre stratégie

Au-delà des actions d'accompagnement social et administratif des salariéEs en insertion, nécessaire à une meilleure et plus rapide intégration, Halage reste fidèle depuis sa création au portage d'un centre de formation intégré. 4 formateurs professionnels accompagnent les salariéEs dans leur projet professionnel : formations, préparation d'examens reconnus par les ministères, ...

Vers une communauté apprenante et résiliente ... Lil'Ô

De par sa superficie et sa situation en avant de l'île, enveloppé par la Seine, Lil'Ô est un vaste terrain de 3,6 ha en zone Natura 2000, prolongeant le Parc Départemental de L'Île-Saint-Denis.

Les activités environnementales et pédagogiques à instruire développées sur Lil'Ô sont le fruit d'un collectif réunissant, chercheurs, entreprises, associations citoyennes, et personnalités de bonne volonté. Elles s'accompagnent toutes d'un volet pédagogique quant aux actions à mener face aux changements climatiques, vis-à-vis des jeunes qui auront eux-mêmes à vivre ces changements environnementaux : centre de formation, parcours pédagogique, journées portes ouvertes, ...

Nous évoquons une communauté résiliente car apte à résister aux chocs engendrés par les événements climatiques extrêmes et leurs conséquences sur la nature, et sur l'homme.

Le terrain de L'il'Ô, pollué par des décennies d'occupation industrielle, doit se régénérer avec l'apport notamment d'amendements organiques produits sur place par les Alchimistes, et par les soins des salariéEs en insertion. Une production de fleurs Bio doit y voir le jour, et des connaissances en agriculture urbaine, exemptes de produits chimiques, doivent y être répandues et dispensées. La curiosité doit pouvoir s'y aiguiser.

Le cadre de travail est exceptionnel pour les salariéEs en insertion et leur ressenti est à la hauteur des enjeux. Même si les mots ne sont pas toujours là pour exprimer les émotions, être sur le terrain cultiver des fleurs, quoi de plus beau pour retrouver l'estime de soi ?

Celle-ci est bien à mettre en relation avec la régénération du terrain, la mise à l'écart de la ville et de ses bourdonnements, une libération de soi. Ainsi l'environnement et l'humain se nourrissent l'un de l'autre.

Depuis l'automne, le projet Lil'Ô se concrétise. La première phase du projet consiste à poser les fondations, notamment un plateau technique et une serre (1200 m2) accueillant la culture de fleurs, une base de vie, le centre de formation, un bâtiment pour l'accueil du public à venir. S'ensuivra l'aménagement de zones humides, de bosquets d'arbres, l'ouverture au public. Et l'ensemble du travail visera dès cet été à nourrir la terre aride et sèche pour la transformer en une terre vivante.

Le regard de la Ville et de ses habitants se porte sur ce territoire. Lil'Ô est une porte ouverte sur l'avenir de la Nature dans la ville, et la subsistance de la Ville grâce à la présence de la Nature sous toutes ses formes.

De par son histoire et sa vocation, Halage est attachée à L'Île-Saint-Denis. Elle a ancré dans son action sa volonté de mieux interagir avec les habitants.

Cette volonté d'œuvrer en plein accord avec ses choix s'articule avec ses fondements, qui sont de préserver et favoriser la biodiversité, et la mise en œuvre d'une gestion écologique. Elle est rendue possible par la volonté du Département de faire de cet espace un lieu de haute envergure écologique.

Remerciements à tous les financeurs dont vous trouverez la liste en dernière page de ce rapport.

Lancement des Fleurs d'Halage, produire du Beau

En 2018, le projet d'horticulture a émergé avec grand enthousiasme.

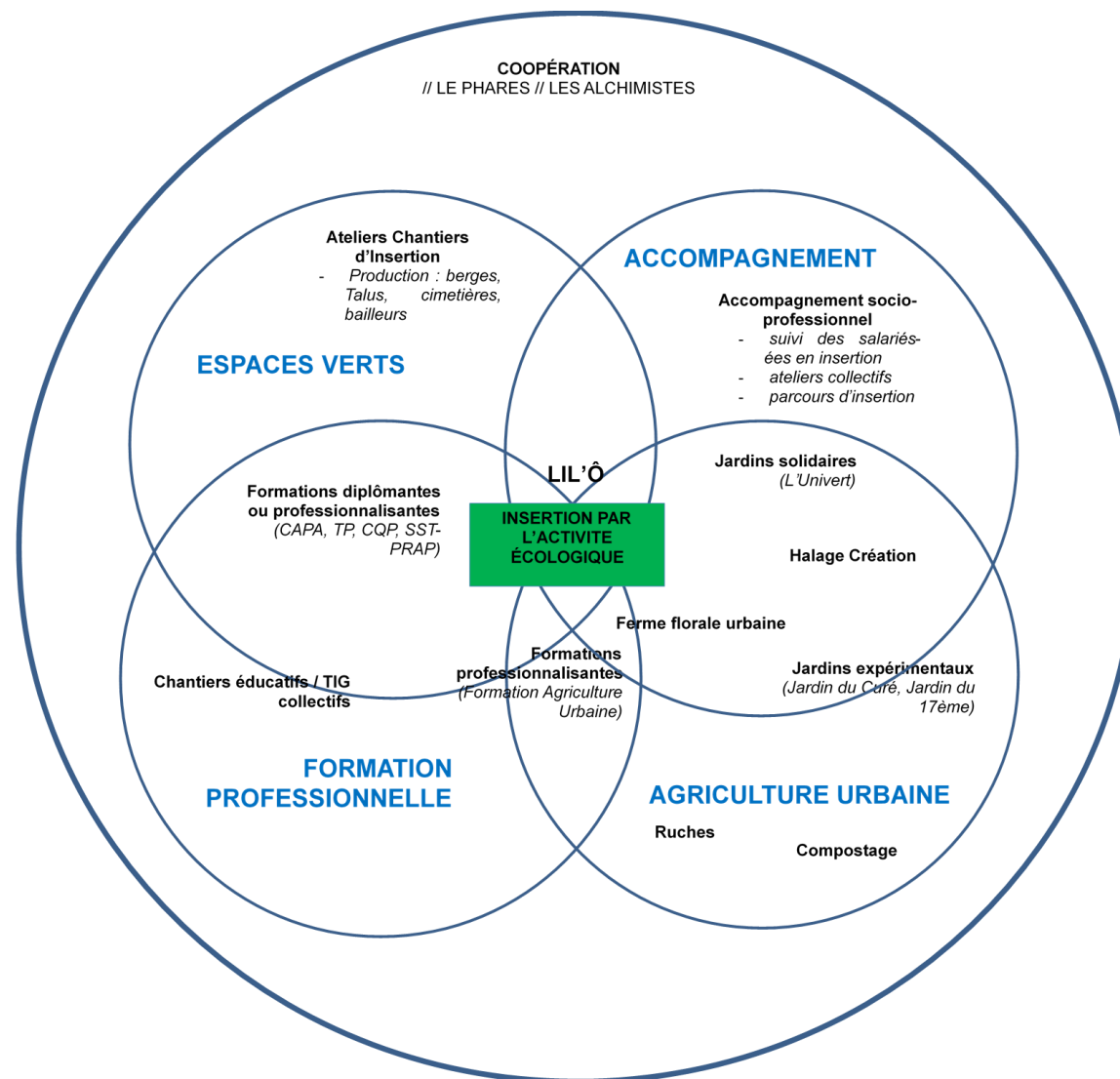
Quoi de plus logique dans l'histoire d'Halage et dans ses valeurs.

Le monde d'aujourd'hui et encore plus celui de demain aura besoin de s'appuyer sur la beauté, comme disait Voltaire : « Le superflu, chose si nécessaire » !

Le PHARES, le sens du collectif

A travers le collectif du PHARES, Halage continue à promouvoir l'action collective, la sensibilisation à la gouvernance coopérative en particulier en soutenant les coopératives jeunesse. Faisons le pari que le monde de demain sera coopératif ou ne sera pas.

NOS ACTIONS



L'ANNEE 2018 EN CHIFFRES

10 CHANTIERS D'INSERTION

128 SALARIES EN INSERTION

16 km de berges et 9 km de linéaires ferroviaires, ferroviaires entretenues en gestion différenciée
78 postes d'ouvriers en espaces verts conventionnés
92 594 heures travaillées sur les chantiers
11% de moins de 26 ans et 25% de plus de 50 ans
59% de niveau scolaire inférieur au CAP-BEP (Vbis ou VII)
52% de bénéficiaires du RSA
10% de personnes en Allocation de Solidarité Spécifique (ASS)
8% de travailleurs handicapés
45% d'habitants en zone urbaine sensible

39 sorties

Dont 63% de sorties dynamiques

AGRICULTURE URBAINE

4 salariéEs en insertion
1 stagiaire
1 apprentie
800 m² cultivés

1 CENTRE DE FORMATION

239 STAGIAIRES FORMES

13 189 HEURES DE FORMATIONS

25 validations de PRAP
85 validations de SST
25 validations d'UCP3
Ripisylves : pas encore passés en jury
3 validations Titre Pro
+ 4 validations de 1 à 2 CCP

Répartition des 239 stagiaires :

45 stagiaires en « Qualifiant »
8 stagiaires en « Certifiant »
100 stagiaires en « Diplômant »
86 stagiaires en formation SST et/ou PRAP

DES MOYENS

49 salariéEs permanents
3,6 millions d'euros de budget annuel
10 véhicules
8 bases de vie (locaux et ateliers)

1 JARDIN SOLIDAIRE

80 participantEs
221 ateliers
10 journées portes ouvertes

1 JARDIN PARTAGE

12 parcelles
1 collectif d'habitants
1 chantier éducatif
1 école participante

Principaux clients espaces verts

Collectivités :

Plaine Commune, Argenteuil, Bezons, Mairie de Paris, Communauté d'Agglomération de Cergy Pontoise, Bagnolet

Entreprises :

Marcel villette, Eurovert

SNCF Réseau / SNCF Mobilité

Bailleurs sociaux :

Immobilière 3f, Paris-Habitat

Des copropriétés :

à Pantin, Paris, L'Île-Saint-Denis, etc.

L'INSERTION PAR L'ACTIVITE ECOLOGIQUE

- Une cinquantaine de chantiers distincts, allant d'une durée de 1 jour jusqu'à 1 an, en création, aménagement et entretien, d'espaces verts urbains et d'espaces naturels, pour plus d'une trentaine de commanditaires différents, publics ou privés.
- 128 personnes en parcours en 2018, sur quatre départements.
- 50,9 d'ETP*, soit 92 594 heures d'insertion, équivalent à près de 60 186 heures de chantiers**
- Un taux d'absence moyen de 3% observé en 2018



* Un ETP = 1820 heures travaillées dans le cadre d'un parcours en chantiers d'insertion.

** En prenant comme hypothèse que le temps de travail sur un chantier en insertion est égal à 65% du temps réalisé en parcours, soit le temps total réalisé duquel sont décomptées les heures d'accompagnement, les heures de formations et Les heures mobilisées par la personne pour des démarches spécifiques pendant le temps de travail.

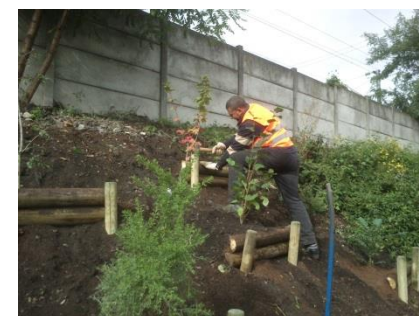
En bref

Aménagement et entretien d'espaces verts selon des techniques de gestion différenciée, dans le respect de l'environnement.

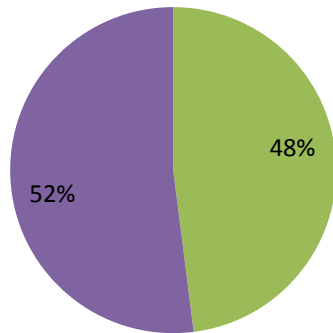
Eléments d'analyse

Les taux de sortie présentés sont particulièrement élevés étant donné que Halage recrute des personnes très éloignées de l'emploi, comme le montre le taux de personnes bénéficiant de minimas sociaux parmi les salariés en parcours.

Cela s'explique notamment par le fait de proposer un taux d'encadrement très élevé. En effet, pour 50,9 ETP en insertion, Halage mobilise 12 ETP d'encadrement technique, 4,5 ETP d'accompagnement social et professionnel, et met en œuvre diverses formations à travers son centre de formation.



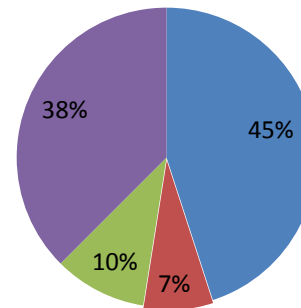
Nombre de salariéEs en parcours en 2018 128 personnes



■ Part de salariés en parcours bénéficiaires de minimas sociaux



Typologie de sorties en fin de parcours



■ Taux de sortie Emploi durable
 ■ Taux de sorties positives
 ■ Taux de sorties Emploi de transition
 ■ Taux de sorties Autres



Définitions

- Sortie « Emploi durable » : CDI (Aidé ou pas), CDD > 6mois, Création d'entreprise

- Sortie « Emploi en transition » : CDD <6 mois, Intérim, Contrat aidé CDD hors IAE

- Sortie « Positive » : Contrat aidé IAE, Formation, Retraite

- Sortie « Dynamique »
- Total des sorties « Emploi durable », « Emploi en transition », « Positive »

- « Autre sortie » : Sans nouvelle, Chômage

Principaux partenaires et clients

Ministère de
l'Agriculture,
DIRECCTE, PLIE
Convergences,
Uniformation,
Etudes et
Chantiers,
Confluences, Ville
d'Epina-sur-Seine,
SPIP (75, 93)
Association
diocésaine de
Saint-Denis, etc ...

LE CENTRE DE FORMATION

Des formations espaces verts (CAP Agricole Jardinier Paysagiste, Titre professionnel Ouvrier du Paysage) déployées pour l'ensemble des salariéEs en insertion en parcours à l'association Halage.

Des formations de Sauveteur Secouriste au Travail (SST) et Prévention des Risques Liés à l'Activité Physique (PRAP) à destination de salariéEs en insertion en parcours à l'association Halage.

Des équipes formées pour d'autres structures d'insertion par l'activité Economique (107 personnes) : Etudes et Chantiers, Confluences, Régie de Quartier de Stains.

1 Programme Qualifiant Territorialisé, co-construit avec le PLIE de Cergy-Pontoise pour lequel 8 candidats ont été présentés aux épreuves finales.

Une action de formation professionnelle dans les espaces verts en partenariat avec le Service Pénitentiaire d'Insertion et de Probation (SPIP) de Paris dans le cadre de personnes condamnées à des travaux d'intérêts généraux.

Une action collective extérieure ainsi que l'animation d'ateliers jardins au sein de la maison d'arrêt de Villepinte.

Un chantier éducatif mené à Sarcelles avec l'APES Développement Social Urbain visant la construction de bacs potager pour les habitants d'une résidence.
239 personnes formées pour 13 189 heures stagiaires.

Un chantier éducatif au Jardin Labori en collaboration avec l'animateur du jardin.



**239 stagiaires
pour 13 189 heures
de formation dispensées.**



AGRICULTURE URBAINE & NATURE EN VILLE

Le Jardin Solidaire L'Univert



Ce jardin solidaire est à la fois un jardin collectif d'insertion sociale et un jardin partagé.

Il a été mis en place pour permettre à un public se trouvant en situation d'exclusion sociale et/ou professionnelle, d'investir régulièrement une action d'insertion sociale en groupe en milieu urbain grâce à des ateliers de remobilisation centrés sur la pratique du jardinage. Il s'adresse aussi bien à un public se trouvant en situation d'exclusion sociale et professionnelle (venant de tout Paris), qu'aux habitants de la résidence et du quartier désireux de pratiquer l'activité en groupe.

Grâce à ces activités en lien direct avec la symbolique de la nature et du vivant, les personnes acquièrent une reconnaissance sociale et une valorisation personnelle puisqu'elles passent de la position « d'assistées » à celle de « productrices ». La finalité est de faire émerger chez les personnes des idées, des désirs et des projets et de permettre leurs concrétisations en mettant en place des passerelles avec les partenaires.



Le Jardin Labori

La dernière saison au jardin Labori - Clignancourt s'est achevée en juin 2018. Elle a été consacrée à la création d'une association de jardiniers pour s'occuper de ce petit espace partagé. Malheureusement, nous n'aurons pu voir si les efforts se sont réellement concrétisés, l'association n'étant pas encore complètement formalisée au moment de notre départ.



Néanmoins, le jardin potager ainsi que l'espace de jeu ont continué à attirer un public d'enfants avec ou sans parents, jeunes, retraités, de la résidence ou hors de la résidence, séduits par ce petit coin calme de verdure. Parallèlement, plusieurs ateliers de jardinage ont été organisés. Un chantier éducatif, mobilisant des jeunes adultes encadrés par l'association ARC 75, a permis de créer une dizaine de jardinières hors sol, et offert ainsi aux jardiniers un bel espace de culture.

L'UNIVERT EN 2018

(Partenaires : Paris Habitat, Ville de Paris)

221 ateliers

1255 participations

80 participants

Des ateliers auprès des enfants en partenariat avec les Enfants de la Goutte d'Or toutes les semaines, tout au long de l'année scolaire, par groupe de 5 à 8 enfants.

60% des participants touchent moins que le SMIC.

Le Jardin du Curé

Le Jardin du Curé est un lieu mis à disposition par le Diocèse de Saint-Denis à l'association Halage. Il est destiné à être un lieu d'expérimentation et de formation, en échange de son entretien. En s'appuyant sur les compétences de salariéEs de l'association, il a permis la mise en culture florale et agricole des espaces centraux (pleine terre) et interstitiels (tranchée de quelques centimètres entre un mur et une dalle béton, sur 60 mètres de linéaire). La productivité permise par les savoirs expérimentiels et la mobilisation des salariés est incroyable.

Plus de 1,5 tonnes de tomates, près de 200 concombres / jour au cœur de l'été ... Il est possible de produire du goût, sans intrants chimiques, en pleine ville !

Ces activités expérimentales seront essaimées à plus grande échelle sur le site de LIL'Ô, projet naissant au cœur de l'association.



Le Jardin du 17ème

Ce jardin porte son nom car il est situé sur la Petite Ceinture ferroviaire de Paris, dans le 17ème arrondissement. Surface de quelques centaines de mètres carrés, il sert de lieu de plantations légumières et fruitières, et de plateau technique. Il

accueille des équipes d'Halage mais aussi des projets de mobilisation de personnes devant effectuer des travaux d'intérêt général et suivies par le SPIP de Paris.



Les animations et les activités sur les thèmes de la Nature en Ville

Le pôle Jardin, Agriculture Urbaine et Nature en Ville continue de se développer à travers des activités productives expérimentales ainsi que des propositions d'animations. Celles-ci concernent par exemple des ateliers de jardinage auprès des usagers comme l'association Sol En Si ou des actions de sensibilisation au tri, et travail autour du compostage auprès d'habitants d'une résidence HLM. Dans la même veine, des ruches s'installent sur de nouveaux sites gérés par l'association et les abeilles continuent de produire leur miel.



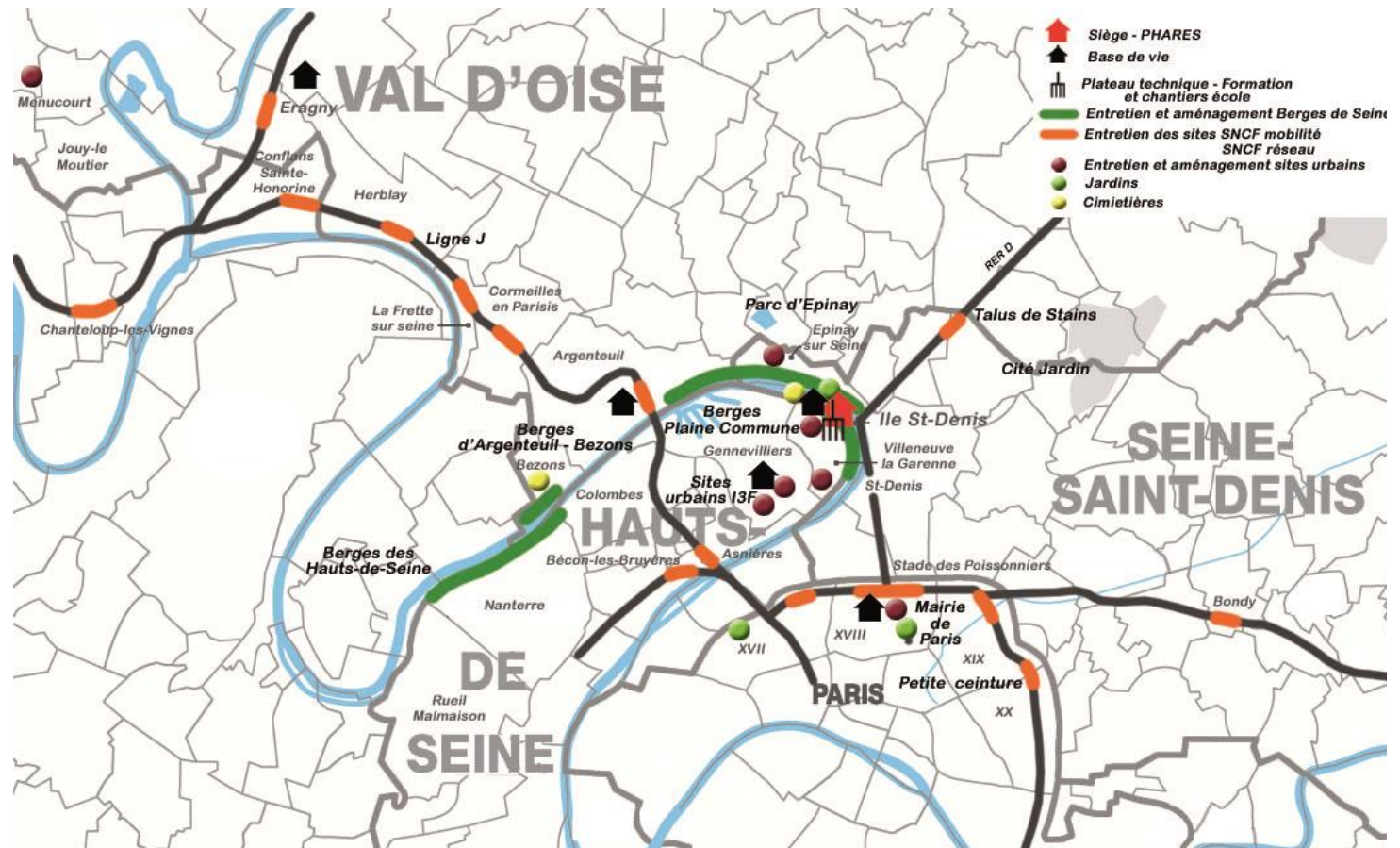
Halage Création

Halage Création est une proposition de parcours complémentaire pour des salariés passés par un chantier d'insertion. Il s'agit alors d'élargir sa palette de compétences, en travaillant pour des projets plus contraints en termes de surface, au sein d'une équipe réduite, sur un rythme plus élevé. C'est une mise en situation dans les conditions d'une entreprise classique d'espaces verts.

Halage Création connaît en 2018 une année de transition suite au départ de son chef d'équipe. En effet, les supports de la suite de parcours sont questionnés au sein de l'association au regard du développement de nouvelles activités d'agriculture urbaine, notamment pour 2019. La proposition d'insertion reste la même : permettre à des personnes ayant réalisé un parcours d'insertion en chantier d'espaces verts de se perfectionner et de s'appuyer sur cette expérience complémentaire pour développer de nouvelles compétences, asseoir celles construites précédemment, et entrer encore plus sereinement en emploi.



SITES D'INTERVENTION D'HALAGE



FOCUS SUR LES PROJETS EN DEVELOPPEMENT D'HALAGE AVEC SES PARTENAIRES



Le lieu dans lequel nous intervenons :

Le site Natura 2000 de L'Île-Saint-Denis est constitué du parc Départemental à l'Est, de la pointe Ouest de l'île, fermée au public pour la tranquillité des espèces préservées, et d'un secteur central de 3,6 hectares utilisé jusqu'à présent par l'entreprise de travaux publics Colas comme base logistique et d'entreposage de matériaux. Ce secteur est aujourd'hui fortement minéralisé par l'activité de travaux publics, mis à part les berges qui sont boisées.

Ces 3,6 hectares sont aujourd'hui propriété du département de Seine-Saint-Denis dont le Conseil Départemental, en concertation avec la Ville de L'Île-Saint-Denis, a entrepris la réhabilitation afin de le transformer en espace exemplaire de biodiversité.

Le projet se développera donc sur la partie dite « centrale » du site, emprise stratégique, vouée à réarticuler les deux secteurs aujourd'hui fragmentés du parc.

Objectif général du projet :

Au travers de la renaturation d'une ancienne friche industrielle, l'objectif du collectif Lil'Ô, piloté par Halage, est de créer et promouvoir un espace de biodiversité exemplaire, intégrant des chantiers d'insertion, une ferme urbaine et des ateliers pédagogiques de sensibilisation aux enjeux environnementaux.

Progressivement, nous œuvrons depuis l'automne 2018 à :

- ✓ Réhabiliter une friche industrielle en intégrant les

enjeux du sol, des écosystèmes et de la biodiversité dans un contexte urbain

- ✓ Mettre en place une ferme urbaine florale favorisant une économie locale dynamique
- ✓ Mobiliser les compétences des salariéEs en insertion dans la réalisation de toutes les activités et nourrir chacunE des expériences de l'autre.
- ✓ Promouvoir et sensibiliser les habitants aux enjeux d'une biodiversité respectée, et d'une agriculture durable
- ✓ Mettre en place une démarche et un protocole scientifique essaimable à d'autres friches industrielles

Réhabilitation du site et implantations d'activités floricoles

C'est l'élément majeur du projet Lil'Ô : transformer une friche industrielle dont les ressources sont actuellement inexploitablees en un site végétalisé favorable à la biodiversité et à la production de culture au sein d'une ferme urbaine florale.

La revalorisation de cette parcelle permettra la mise en place d'activités floricoles ainsi que d'un laboratoire technique de méthodes innovantes et durables développées avec nos partenaires experts : compostage industriel en réacteur fermé, serres horticoles, production hors sols, pépinières, création de « substrat fertile », etc.

Insertion sociale et professionnelle

L'ensemble des activités du site sera réalisé par des salariéEs en insertion sociale et professionnelle. Ils bénéficieront d'un accompagnement complet leur permettant d'acquérir des savoirs, des savoir-faire et des savoir-être transférables à de nombreux métiers dans des secteurs d'avenir, et non délocalisables (entretien des espaces verts, agriculture urbaine, préparation de substrat fertile, etc.).

FAIRE DIFFEREMMENT...

Création d'une dynamique sociale

Lil'Ô doit servir de lieu d'éducation populaire pour les habitants issus de quartiers défavorisés.

Le site permettra également la mise en place de plateaux techniques de formation et d'expérimentation pour les acteurs partenaires mais également de lieux d'expérimentation et de sensibilisation pour les habitants.

LES FLEURS D'HALAGE

La floriculture à Halage prend racines au « Jardin du Curé » sur L'Île-Saint-Denis en avril 2018 dans le cadre d'expérimentations en agriculture urbaine. Elle est avant tout une proposition co-construite entre un salarié en parcours d'insertion et des salariéEs permanents d'Halage, et résulte d'une volonté de révéler des savoirs expérientiels existants et non ou peu mobilisés.

Elle est aussi le résultat de différents enjeux et constats.

D'une part, la culture des fleurs est un support d'insertion particulièrement intéressant tant sur les compétences qu'elle mobilise (culture du végétale, cycle de production, culture en serres ...) que sur les vertus de la fleur en tant que telle (du beau, liant, incluant autant les hommes que les femmes ...).

D'autre part, la production de fleurs locales répond à des enjeux écologiques forts : aujourd'hui, 80% des fleurs vendues en France sont importées (Hollande, Kenya, Equateur ...), amenant des empreintes carbone importantes, une traçabilité floue tant sur les modes de cultures que sur les conditions des travail ...

Pour faire la preuve du concept, une première expérience autour d'une serre de 200m² voit le jour au « Jardin du Curé » de L'Île-Saint-Denis. Halage voit fleurir en six mois 6000 lisianthus, 10000 œillets, zinnias et tubéreuses, vendus à différents fleuristes partenaires. Aujourd'hui, Halage compte une vingtaine de fleuristes partenaires qui achètent et composent avec nos fleurs, il s'agit de fleuristes conventionnels, d'artistes, d'hôtels 5 étoiles ou encore d'artisans. Les premiers retours d'expériences laissent apparaître que les fleurs issues de nos productions fleurissent en moyenne deux fois plus longtemps que les autres,

qu'elles sont d'avantage odorantes et que les tiges sont plus solides que les fleurs importées.

Les rencontres et les échanges avec différents professionnels du secteur permettent de confirmer que la production de fleurs peut effectivement être un vecteur d'insertion professionnelle parce que :

- La fleur permet d'ouvrir le secteur des espaces verts à un plus grand nombre de femmes
- Les horticulteurs d'Ile-de-France manquent de repreneurs pour leurs activités
- Les compétences mobilisées peuvent être transférées à de nombreux métiers liés au végétal (horticulture, pépinière, espaces verts ...)
- Les fleuristes partenaires se positionnent comme parties prenantes dans les parcours d'insertion vers le métier de fleuriste (stages, formations ...).

Ce sont ces constats et résultats qui nous ont amené à penser la création d'un nouveau lieu de production, toujours en pleine terre, situé sur Lil'Ô (*cf. ci-dessus*) qui s'étalera sur 1 600m² de production sous serre ainsi que 4 000m² en plein air.

A terme, plusieurs ambitions nous habitent :

1 : Développer une filière locale et écologique de production de fleurs coupées en circuit court

2 : Mobiliser et renforcer les compétences de salariéEs en parcours d'insertion, à différentes étapes de la filière productive, par un accompagnement et une formation adaptée.

3 : Imaginer une « bourse locale des fleurs locales » et un Centre de ressources et sensibilisation afin de promouvoir la filière des fleurs coupées en Ile-de-France et ses externalités positives.

Depuis 2018, Halage est membre actif et moteur du Collectif de la Fleur Française. Ce collectif fédère des horticulteurs et des fleuristes français. L'objectif est de recréer une filière française et ainsi valoriser et faire rayonner au niveau national ses membres et leurs savoir-faire.



La SAS Les Alchimistes, cofondée par Halage, continue son développement par la création de nouveaux sites de collecte et traitement des déchets organiques, et par le renforcement des moyens humains mobilisés sur le projet.

Au-delà du premier site parisien (Grand Voisin), un second site a été ouvert dans le Nord de Paris, avec une capacité double. Cependant, c'est sur le projet Lil'Ô que le développement du projet est le plus visible et augure les déploiements futurs. En effet, c'est un électro-composteur de taille impressionnante, avec une capacité de traitement de 2t / jour de déchets organiques qui a été installé. L'objectif est évidemment l'utilisation d'une partie du compost produit pour amender les sols du projet Lil'Ô.

En parallèle, Halage porte en 2018 la première année complète de Recherche & Développement d'un consortium (Halage, Les Alchimistes, CNRS, Apesa, Cellulose de Brocéliande, Green Creative) sur le compostage des couches jetables et autres textiles sanitaires.

L'année 2018 atterrit avec un résultat net déficitaire de -18k€, à mettre en perspective avec un résultat d'exploitation encore plus déficitaire (-63 k€). L'exercice témoigne ainsi de l'ensemble des soubresauts qui touchent le secteur de l'insertion par l'activité économique (IAE) dans son financement des différentes dimensions des parcours (production, formation, accompagnement).

Pour autant, en tout début d'année, l'association imaginait voir son résultat plonger beaucoup plus bas en raison de l'arrêt, brutal, courant février, des dispositifs de financement de la formation professionnelle pour les salariés en parcours. Comme présenté dans le rapport d'activités, Halage opère un centre de formation interne qui porte en charges les salaires de 5 personnes en CDI. Le gel des financements implique d'avoir confiance en son projet et ses ressources ... L'année se termine avec une baisse de -59,92% des financements issus de l'OPCA (245 k€ en 2017 / 98 k€ en 2018) ! Cela explique en grande partie le déficit final d'exploitation.

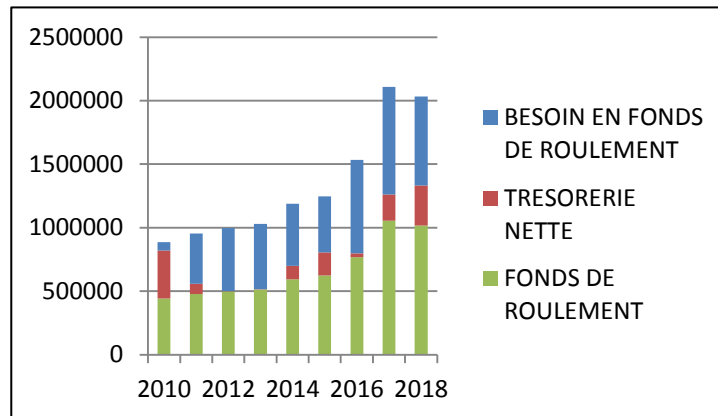
A cela, s'ajoutent les baisses de subventions qui se multiplient, autour des chantiers d'insertion, malgré les annonces officielles de donner de l'élan au secteur. Celles-ci ont été partiellement compensées par une diversification des sources de financement d'Halage, avec un engagement fort dans la collecte de fonds privés, appuyé par le REC.

Les soldes intermédiaires de gestion pour l'exercice 2018 baissent tous. La valeur ajoutée perd -3,44% (2 878 896 €) ; l'excédent brut d'exploitation s'effondre de -174,93% (-30 688 €) ; la capacité d'autofinancement tombe de -79,25% (14 680 €) Pourtant, Halage a réussi à maintenir son niveau de produits (+0,56% de la production réelle, à 3 421 234 €).

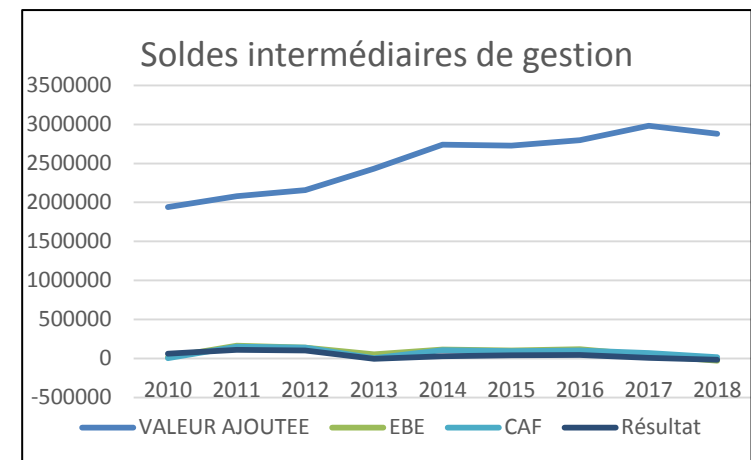
La valeur ajoutée de l'exercice, qui mesure l'activité propre de l'association en exprimant la création de valeur réalisée sur l'année à partir des biens et services de tiers (rassemblés dans les achats et autres charges externes), peine à couvrir la masse salariale (ratio de 0,98). On comprend ici, grâce à cet indicateur spécifique, la difficulté de l'association à assumer l'augmentation des charges de fonctionnement et les coûts de sous-traitance qui ont augmenté.

Du côté du bilan, la bonne nouvelle est de voir les fonds propres croître, +13,25% (1 173 037 €), notamment grâce à une forte augmentation du niveau des subventions d'investissement permise par le projet LIL'Ô. Couplée à l'augmentation des dettes financières, elle permet une augmentation des fonds permanents de 9,33% (1 849 657 €).

Le Fonds de Roulement reste stable (-3,5%, à 1 016 781 €) et le Besoin en Fonds de Roulement faiblit (-17,06%, à 700 807 €). Cela donne en fin d'année une amélioration de la trésorerie (+51,42%, à 315 974 €). Nous ne pouvons pourtant pas nous réjouir de cette situation de façade qui cache un niveau de créance élevé (1383 056 €), et des délais clients qui s'allongent de 25%, à 163 jours. Halage fait pourtant se raccourcir ses délais de règlement fournisseurs (-9%, à 143 jours).



Evolution des FR/BFR et Trésorerie



MERCI A TOUTES CELLES ET TOUS CEUX, SALARIES, STAGIAIRES, PARTICIPANTS, BENEVOLES, QUI ONT CONTRIBUES A L'ACTIVITE D'HALAGE EN 2018

ANQUEZ Marie, BERTIN Luc, BOSQUILLON Sophie, CORNET Marie-Claude, COUBARD Céline, DELADERIERE Alain, DURAND Marianne, MASSE BOURGAIN Elisabeth, RICHARD Pierre, SEGUIN Joël, Abdel, Ahmed, Ali, Amina, Anne J, Bakari, Béatrice, Bilal, Blum, Brigitte, Burgess, Carol, Caroline, Christophe, Christian, Christiane, Claire, Djité, Dominique, Edith, Eddy, Eléonore , Eugénia, Erwan, Etienne, Fatiha, Florian, Francis, Halim, Ines, Isabelle, Issoufou, Janai, Janina, Jean-Claude, Joachim, Johan, José, Julia, Julie, Kelly, Kenia-lie, Keira, Laura, Laurene, Mahily, Mamadou, Marie-Helene, Marie-Madeleine, Martine, Maryam, Mathilde, Mehdi, Mélanie, Michel, Moussa, Mr.Diallo, Murtaza, Myriam, Nathalie, Nordine, Orlando, Olivier, Pascal, Petimat, Philippe, Régis, Sadikhou, Said, Samir, Severine, Shanim, Sophie, tâta, Teresa, Thierry, Thierry2 , Virginie, Wesley, Zeno, ABBA Abdramane, ABDARAZAG Ibrahim, ADAM ABDOULDIN Osman, ADDOH James, ADJAB Eddy Hamid, ADJELI YAO Philippe, AHMED MUSA Altayep, AIGHOBAHI Doris, AIT GOUGAM Areski, AL MAYAHI Hazem, ALIANE Donovan, AMARA AHBADOU Mohamed, AOUMEUR Mohammed, BAKARI Ounadi, BARROUX Eric, BEBIASHVILI Konstantine, BEGI Bassir, BEGUE Alain, BEHAZ Ahmed, BELAIDI Farid, BELHADI Youcef, BELKACEM Samy, BELLAHCENE Karim, BENMESSAOUD Mokhtar, BIBIGAS Crépin, BIDIMBOU DJIOUE Fiacre, BLATIER Eddy, BOGATKO Boguslaw, BOUHRICH Abdellah, BOULANOUAR Fouzi, BOUSSEKSOU Zeid, BOUYAHIA Mohamed, CAMARA Ali, CHAPLAIN Jacques, CHARLES Ardèche, CIOBOTARU Nicu, CIORGOVEANU Ioan, CIRPACI Tiberiu-Vasile, CLOVIS Christian, COCOUA Ahouty Claude, COVACIU Viorel, CREUNET Philippe, DE GONZAGA Marie, DORSSAINT Louchard, DOUMBIA Vacaba, DRAME Mouhamadou, DRONGTOL TSANG Tenzin, DUBIN Alexandre, DUMITRU Constantin, EL AABBARI Mohamed, EL KIHAL Mohamed, EL MAIL Hicham, FABRE Alain, FARDI Omar, FEREOLE Emeric, FOFANA Abderahmane, GHIONE Romuald, GOMES SEMEDO SANCHES Olivio, GUENNICHE Ali, GUERIN Pierre, GUIEBRE Tozoura, HADOU Mohamed, HALAS Florin, HAMECHA Jocelyne, HERIZ Hocine, HOARAU Jean-Louis, HOUCHAT Oulaid, HUMBERT Geoffroy, IBRAHIMI KAVARI Murtuza, IDIR Said, JACOTOT Yannick, JAMALI Morteza, JOHN Steve, KALEM Sadaoui, KAMOUCHE Mustapha, KANTE Mamadou, KEITA Sidi, KHALYL Moulay Driss, KHERFI Rémy, LACHENY Pierre, LE PASTEUR Aimran, LEBRIGAND Sacha, LEVASSEUR Fanny, LOPES DO NASCIMENTO Gilberto, LOPES DOS SANTOS Jose Julio, MARCHAL Wilfrid, MARCINIAC Jacques, MARGUERITTE Philippe, MILLS Teddy, MOHAMED Abdallah, MOHAMMAD Alaa, MOKE DIMBU Mireille, MOLDOVAN ISAURA Anda, MONGILA MBONGO Richard, MOUTAOUKIL Mohamed, MULLER Axel, OTVOS Daniel, PADUROIU Silviu Ioan, PAUL Chrismond, PAYET Freddy, PEREIRA Pascal, POCHOLLE Jean-Louis, PROTAT Stanislas, PRUTEANU Marius, QUINCARLET Thierry, RAKOTONANAHATY Elia Didier, RAMASSAMY Jean-Baptiste, REGHIS Salah, REGHIS Salah, ROCHDY Abdelhamid, ROMAN Carlos, SAFFOU Alexandre, SALEYMAN ALI Said, SARR Malick, SEGURA Teresa, SELVARAJ Chandra Mohan, SOUEFOU Omar, STADELMANN Katia, SUNARYSA Lucas, SZTATJKO Leonard, TABEK Ali Cherif, TABEK Ali Cherif, TAVARES, CATALUNA Alexandre, TOUATI Najia, TROTIGNON Lionel, TSARUKYAN Rustam, TSARUKYAN Rustam, VANHOOREBEKE Jacques, VISVARATNAM Thambirasa, VU Thierry, VU Thierry, ZARA Rachid, ABDERRAMANE Maghnia, ABRAMOVSKY Laurène, AVRIL Patrice, BARDIN Patricia, BEKAERT Thomas, BENKHELIFA Benouda, BERDOULET Stéphane, BERNARD Audrey, BINOIS Myriam, BOITOUZET Nathalie, BONGAPENKA Katia, BOURAHLA El Hassan, CARETTE Nicolas, CHALAL Fadila, CLARABON Sandrine, COMBOT Erwan, DACHICOURT Marc, DAVENEL Yves-Marie, FALLETTA Caroline, FERRACCI Sébastien, FESCOURT Nicolas, FOUKAHI Mohammed, GASPARD BATISTA Alessandro, GARNIER Pierre-Emmanuel, GUIARD Aldéric, GUILLY Alexandre, GUIZARD Thomas, HILAIRE Julie, HODEE Thierry, JACOBBERGER Myriam, JOSIAS Marie-Lourdes, JOVENET Julien, JUILLET Gilles, KHIMOUN Soraya, KOLCHEV Georgiev, LABARDE Guillaume, LAMBERT Malgorzata, LE MAGOAROU Isabelle, LECOINTE Nicolas, MANSOURI Latifa, PERSE Yaacov, PLOUZENNEC Anne, REFORTELL Stéphane, ROUXEL Pascal, SATO Fabien Kenzo, SIBY Assetou, TRAFFI Xavier, TREGOAT Annick, VACHEY Franck, VAUDEY Cécile.

ILS ONT PARTICIPE A FAIRE VIVRE LE PROJET ASSOCIATIF EN 2018...



PARTENAIRES & ACTEURS DU QUOTIDIEN