



RAPPORT ANNUEL 2022

*Halage, Association d'Insertion
par l'activité Ecologique*





Sommaire

03

Halage en 2022

09

Rapport d'activité

23

Les projets en développement

31

Rapport Financier

34

Partenaires et Acteurs du quotidien

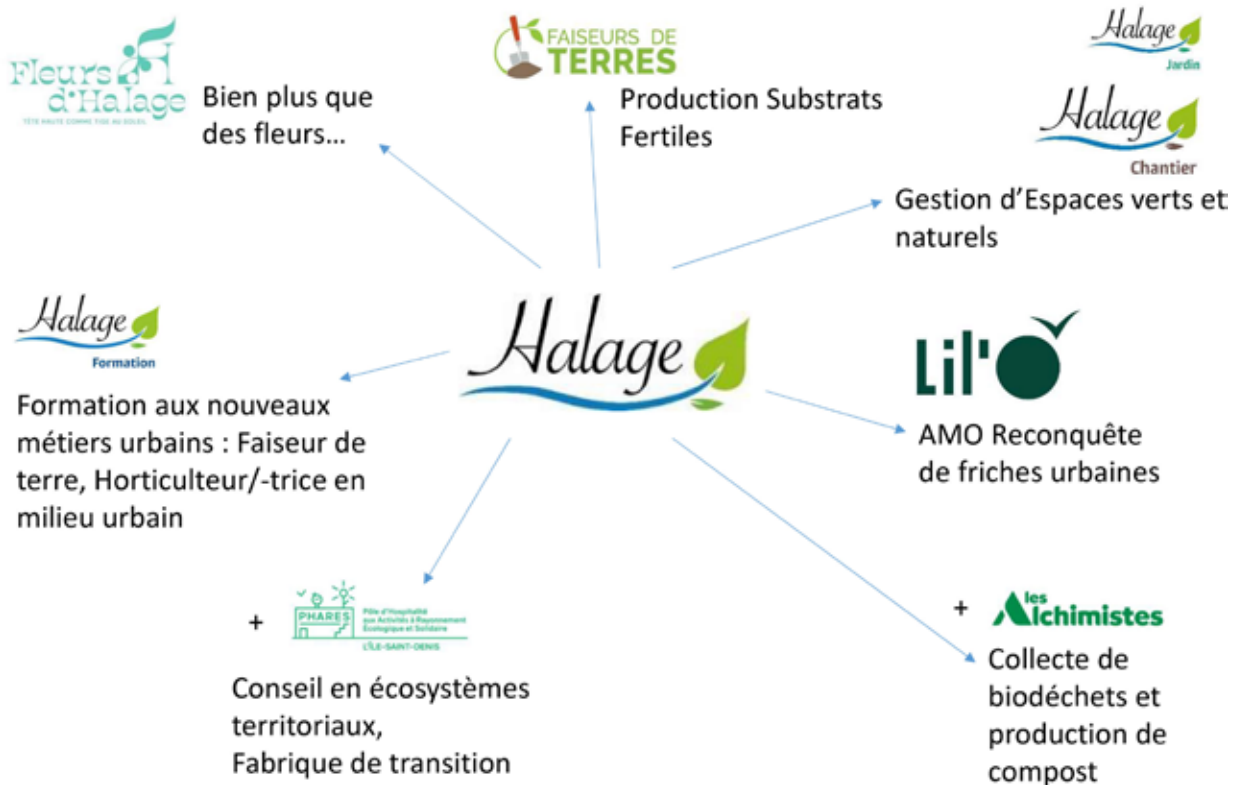
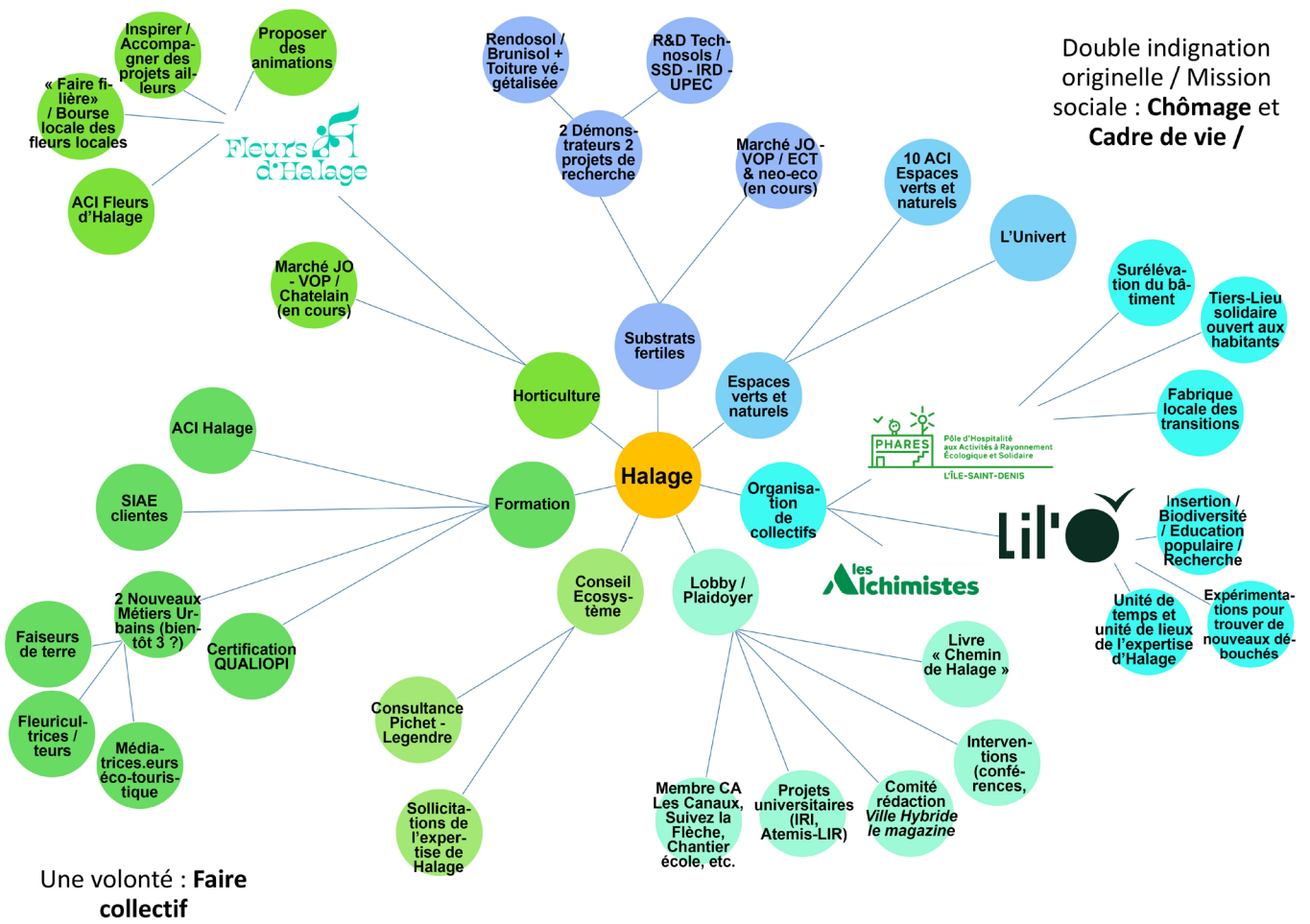
36

Annexe : Projet d'amélioration et de surélévation du PHARES

A photograph of a sun-dappled forest path. The path is covered in shadows from the surrounding trees, creating a pattern of light and dark patches. The trees are lush green, and the overall scene is bright and natural. A large white circle is overlaid on the right side of the image, containing the title text.

Halage en 2022

Une volonté : Faire collectif



Rapport moral

Le détail de notre travail en 2022 et 2023 est explicité dans le rapport d'activité ci-joint.

Dans ce rapport moral nous souhaitons mettre l'accent sur les spécificités du travail des équipes d'Halage et sur les nouveautés qui ont fleuri ces derniers temps.

L'Univert

Le jardin du 18ème, au cœur d'une résidence HLM de Paris-Habitat, a continué de jouer son rôle d'animateur de lien social dans le quartier de la Goutte d'Or. Lieu de rencontre, d'échanges, de formation aux divers aspects du jardinage, ... Il a même été sélectionné par la Mairie du 18ème dans le cadre du marché « Végétalisons notre 18ème ». Ainsi, habitant.e.s de la résidence, participant.e.s du jardin et salarié.e.s de l'association aident des collectifs d'habitant.e.s du quartier à mettre en place des bacs de fleurs éparpillés dans tout le quartier.

Merci à tou.te.s les résident.e.s qui y trouvent peu à peu leur place. Merci à tous les financeurs qui accompagnent le projet.

Le jardin du Curé

Situé juste à côté de l'Eglise de notre île, ce jardin qui a longtemps accueilli kermesses et rencontres de paroissiens a complètement changé. Grâce aux talents de Rustam et des jeunes qu'il prend sous son aile : des serres, des ruches, des cultures verticales le long des murs, des fleurs, ... Une énergie qui se propage dans la ville. La contagion est efficace. D'ailleurs Eugène, le nouveau prêtre de la paroisse, vient de rejoindre notre conseil d'Administration. Bienvenue à lui.

Lil'Ô - lieu de rencontre (formations, séminaires, jardin, inter-âges, scolaires...)

Tout au bout de l'Île-Saint-Denis, le Conseil Général du 93 a mis à disposition d'Halage, une friche qui servait de dépôt à une entreprise de BTP. Objectif : en faire un lieu d'expérimentations pour accueillir les habitant.e.s des villes proches, pour servir de prolongement au Parc de l'Île, pour inventer des moyens de faire revivre ces terres polluées. Grâce aux compétences des salarié.e.s -hommes et femmes – qui se sont engagé.e.s dans ce projet, Lil'Ô est devenu ce lieu dont nous rêvions tou.te.s. Des fleurs y poussent, de la terre s'y régénère, des animations y prennent vie pour les écoliers comme pour leurs grand-mères, des fêtes s'y tiennent régulièrement. Là encore, les savoirs multiples sont valorisés, comme au Jardin Nyeleni où les femmes africaines enseignent à leurs voisines les secrets des jardins africains.

Et les savoirs de chacune et chacun se transmettent, dans la joie et la bonne humeur.

Faiseurs de terres

Avec Faiseurs de terres, nous continuons à expérimenter sur les substrats fertiles. Nous avons produit 1500 m3 de substrats fertiles pour les aménagements paysagers du Village Olympique qui ont permis de proposer un itinéraire technique, aujourd'hui approuvé pour la production de 20 000 m3 nécessaires à la réalisation espaces verts extérieurs du village des athlètes. Fort de cette expérience, nous testons sur Lil'Ô, avec les salarié.e.s en insertion, plusieurs formulations de substrats fertiles issus du réemploi pour affiner nos recettes. En parallèle, nous avons contractualisé avec l'Etat pour disposer du terrain Voltaire (route de La Courneuve à Saint-Denis) et installer notre première plateforme avec de premières productions prévues au premier semestre 2023.

Rencontres européennes

Depuis quelques années, Halage a pu rejoindre un projet Erasmus européen qui met en relation des associations elles aussi à la recherche de la valorisation de savoirs-faire multiples. Halage, et des salarié.e.s de Plaine Commune, ont pu échanger à plusieurs reprises avec des associations européennes. En Suède, puis plus récemment en Irlande, bientôt sur l'Île-Saint-Denis. La valorisation de ces savoirs multiples est précieuse pour toutes celles et ceux qui y contribuent. Comme sont précieux tous les moments d'échanges de savoirs-faire ou le visionnage de films qui mettent en lumière les parcours de nos salarié.e.s porteur.euse.s d'expériences diverses.

Lil'Ô, comme tous les jardins de notre association sont des incubateurs d'échanges européens et autres, des lieux précieux pour tous ceux qui y passent.

Halage y a trouvé un terrain d'expériences multiples où nos salarié.e.s, hommes et femmes, font fleurir leurs compétences glanées un peu partout dans le monde

Un grand MERCI à toutes celles et ceux qui y trouvent leurs voies...

Elisabeth Masse Bourgain, Présidente du Conseil d'Administration d'Halage.



Une équipe

A Halage, nous formons un collectif riche et varié. L'équipe dite permanente met en œuvre plusieurs dispositifs (d'insertion, de formation, d'actions écologiques, de recherche et d'expérimentation...) auxquels adhèrent plusieurs types d'acteurs (salarié.e.s en parcours, stagiaires, participant.e.s,...). Ce groupe dynamique, en transformation perpétuelle, (plusieurs personnes sont parties en 2020, vers de nouveaux horizons, et d'autres ont rejoint avec entrain notre équipe), tente chaque jour de mettre en place des liens, des activités, qui font sens, dans un monde parfois difficile à saisir.

Outre les activités développées ci-dessous, nous continuons de renforcer et professionnaliser nos fonctions supports (finance, comptabilité, droit social, ressources humaines, relations partenariales...) pour que les équipes sur le terrain et au siège puissent conjointement maintenir notre double ambition, humaine et environnementale, vivante.

Association professionnelle, Halage est également à « taille humaine », ce qui lui permet un travail fin dans les échanges et les interactions qui composent le quotidien. Trouver un espace pour se donner le temps de rebondir, de construire, de redevenir acteur/actrice de sa vie, de voir un sol renaître, une plante pousser.

Les projets évoluent, pour les chantiers, le jardin, ou encore la formation, mais ce souci de la qualité des échanges (humains, en lien avec la « nature »...) et de la construction collective, perdure et représente un socle de stabilité pour toute l'équipe.

Un grand merci à tou.te.s les personnes salarié.e.s qui ont fait de l'année 2022 un collectif qui continue à fleurir et à semer ses graines.

L'année 2022 est le résultat des implications, volontés, décisions des différents acteurs d'Halage, membres associatifs, salarié.e.s permanent.e.s, sala-rié.e.s en insertion, stagiaires de la formation, participant.e.s du Jardin, tous concerné.e.s par la mission sociale et environnementale que s'est fixée l'association et inscrite aux statuts.

44 permanent.e.s

144 postes de salarié.e.s en insertion

21 places de stagiaires formation
nouveaux métiers

134 participant.e.s du jardin L'Univert

Organigramme 2022



A photograph of a dirt path winding through a forest. The path is covered in shadows from the trees. On the right side of the path, there are several mounds of earth or mulch. In the distance, a person is walking away from the camera. The trees are lush green, and the sky is visible through the canopy.

Rapport d'activité

L'année 2022 en chiffres

11 Chantiers d'Insertion

144 Salarié.e.s en insertion

Espaces Verts :

- 16 km de berges et 9 km de linéaires ferroviaires, ferroviaires entretenues en gestion différenciée
- 111 postes d'ouvriers en espaces verts conventionnés

Fleurs :

- 3600 m² cultivés
- 33 postes d'ouvriers horticoles conventionnés
- 116 277 heures travaillées sur les chantiers
- 11% de moins de 26 ans et 16% de plus de 50 ans
- 84% de niveau scolaire inférieur au CAP-BEP (Vbis ou VII)
- 37% de bénéficiaires du RSA
- 6% de personnes en Allocation de Solidarité Spécifique (ASS)
- 8% de travailleurs handicapés
- 18% d'habitants en Zone Urbaine Sensible

63 Sorties

Dont 43% de sorties dynamiques



1 Centre de Formation

262 Stagiaires formés

12 040 heures de formations

- 58 validations de PRAP
- 59 validations de SST
- 32 validations d'UCP3

Répartition des stagiaires :

- 205 stagiaires en « Qualifiant »
- 58 stagiaires en « Certifiant »



1 Site expérimental

- 3,6 hectares

1 Jardin Solidaire

- 134 participant.e.s
- 227 ateliers
- 7 fêtes



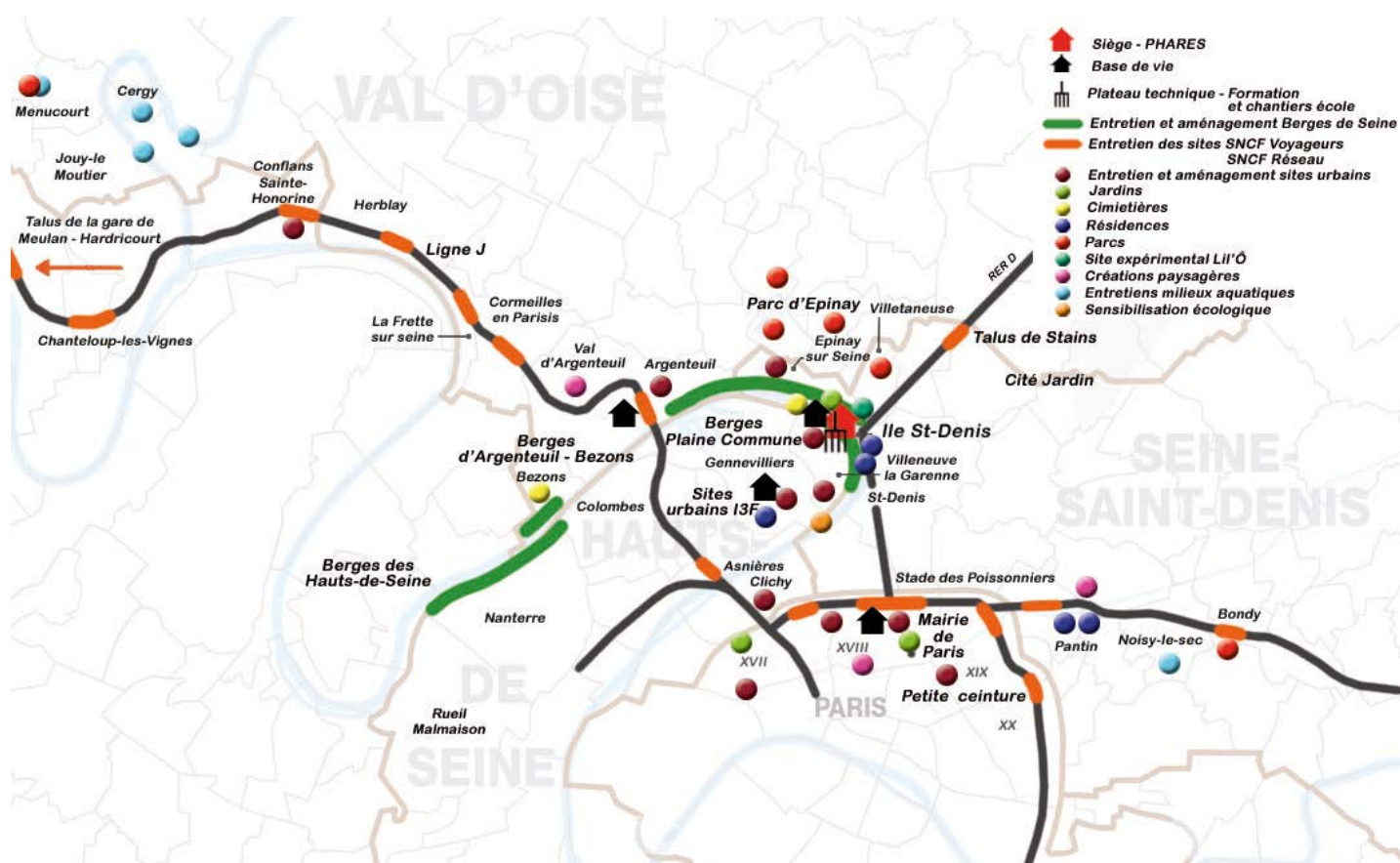
Des moyens

- 44 salarié.e.s permanent.e.s
- 4 millions d'euros de budget annuel
- 12 véhicules
- 8 bases de vie (locaux et ateliers)





Sites d'intervention d'Halage



L'accompagnement social et professionnel

L'accompagnement comporte un volet social et professionnel interdépendants. Il constitue le socle du parcours du/de la salarié.e.

Les conseiller.e.s travaillent en partenariat avec des référents sociaux et/ou professionnelles externes dans la résolution des problématiques des salarié.e.s. Ce partenariat est également fondamental au moment du recrutement d'ouvrier.e.s sur les chantiers. Des comités de suivi, sont organisés deux fois par an minimum pour chaque ACI. Ils sont l'occasion de faire un point sur la situation individuelle de chaque salarié.e et d'établir une stratégie d'accompagnement global. **En 2022, 144 salarié.e.s ont été accompagné.e.s.**

Cet accompagnement se déploie à travers des entretiens individuels, des ateliers collectifs ainsi que des sorties pédagogiques :

- **L'entretien individuel du/de la salarié.e**

A raison d'une fois par mois, l'entretien individuel permet de **travailler sur les freins** à l'insertion professionnelle des salarié.e.s. La prise de conscience de la responsabilité personnelle de chacun.e est essentielle pour qu'il/elle puisse mettre en œuvre des plans d'actions et débloquent certaines situations.

Un travail est également effectué sur la **motivation** des salarié.es. A noter, que les salarié.e.s peuvent solliciter leur conseiller.e en-dehors de ce temps mensuel pour toute demande. En effet, des problématiques plus complexes nécessitent un suivi plus approfondi.

- **Les ateliers collectifs**

Ils sont un cadre favorisant la prise de parole, l'interaction sociale et la cohésion de groupe. Les thématiques de ces ateliers émanent de la demande des salarié.e.s (les compétences professionnelles, le parcours professionnel, techniques de recherches d'emploi, découverte des métiers ...).

Ainsi, une vingtaine d'ateliers ont été mis en place en 2022.

- **Les sorties pédagogiques**

Ils favorisent l'accès à la culture des salarié.e.s.

Quelques exemples de sorties :

Les salarié.e.s de l'équipe I3F sont allé.e.s au château de la Roche Guyon en Normandie ; l'équipe Fleurs s'est rendue à l'Arboretum situé au coeur de la Vallées-aux-loups ; l'équipe de Paris a visité le jardin de Chateaubriand à Chatenay-Malabry ; l'équipe Berges 92 a fait une escapade à Dieppe.

Les étapes de l'accompagnement

La phase de recrutement

Des réunions d'information collectives sont organisées avec les partenaires locaux (PLIE, Pôle Emploi, Espaces Insertion, ...) pour les candidat.e.s intéressé.e.s afin de présenter le personnel d'encadrement et le chantier. Les recrutements sont ponctuels car ils se font en fonction des entrées et des sorties sur le chantier. Les candidat.e.s sont ensuite reçu.e.s en entretien individuel avec le conseiller en insertion, le coordinateur chantier et l'encadrant technique en charge du chantier afin d'apprécier les motivations et les freins.

Nous travaillons avec des CPH (Centre Provisoire d'Hébergement), des CHRS (Centre d'Hébergement et de Réinsertion sociale), des associations (Espero, Action emploi réfugié). Nous travaillons également avec les CAP emploi des différents départements.

2022 a vu s'étendre la plateforme de l'inclusion : outil en ligne devenu indispensable pour toute personne souhaitant postuler dans une structure d'insertion.

La phase « d'intégration » (3 premiers mois)

Cette phase permet de poser un cadre (horaires, définition des tâches à effectuer), et d'accompagner le/la salarié.e dans son intégration au sein de l'équipe et ses interactions avec son encadrant.e.

Pour cela, le/la conseiller.ère en insertion assure une présence régulière sur le chantier (un jour par semaine).

La phase de « construction » (6 mois suivants)

Cette phase permet de travailler de manière plus concrète sur le projet professionnel de chacun.e lors d'entretiens individuels et lors des ateliers collectifs (identifier ses compétences, valoriser son potentiel, travailler sur la mobilité, sur l'expression orale, ...). La formation technique complémentaire permettant la validation d'unités capitalisables du CAPA est mise en place.

Certaines sorties pédagogiques sur le temps de travail des salarié.e.s sont aussi organisées (visites culturelles (musées, ...) et professionnelles (entreprises, ...)).

La phase de « réalisation » (3 derniers mois)

On y explore les techniques de recherche d'emploi :

- Elaboration des différents outils (CV, lettre de motivation)
- Simulation d'entretiens d'embauche, recherche d'entreprises
- Visites de structures en espace verts ou autre selon le projet professionnel du/de la salarié.e.

On met enfin en place, les sorties vers une intégration au CAP Agricole pour ceux dont c'est le projet.

Qui accompagne nos salarié.e.s ?

Nos salarié.e.s sont accompagné.e.s par des CIP (Conseiller.e.s en Insertion Professionnelle). Le rôle du/de la CIP consiste à accompagner des parcours individuels et collectifs pour favoriser l'insertion sociale et professionnelle dans sa globalité (logement, santé, transport...). Notre but est de permettre aux salarié.e.s de gagner en autonomie en instaurant une relation de confiance.

Aujourd'hui, nous comptons 4 CIP qui suivent entre 16 et 24 salarié.e.s chacun.e.s. Ce ratio est moindre comparé à d'autres structures et permet d'offrir un accompagnement fondé sur la disponibilité des conseiller.e.s.

Une journée type à Lil'Ô

Tous les matins l'encadrant fourni la liste des semences à mettre en semis selon le plan cultural de l'année.

- Une équipe de 5/6 personnes, tamise le terreau dans des plaques alvéolées, y dépose les semences à l'unité, ensuite y dépose une couche de terreau tamisé, une vaporisation de la plaque semée avant d'être déposée sur les tables chauffantes, humidité constante des mottes et chauffage sont les carburants des semences.

- En parallèle, une autre équipe maintient les planches de culture int/ext propre, en désherbant et en semant à la volée un fertilisant longue durée en prévision des plantations à venir.

- Une cabane a été construite par les salarié.e.s avec des matériaux recyclés, récupérés par des partenaires de l'ESS. Elle se situe à l'extrémité des zones de plantations, permettant d'avoir un point de refuge à l'équipe, une sorte de petit « chez eux ».

Elle permettra de se mettre à l'abri rapidement en cas d'averse, de faire une pause à l'ombre, de ranger les outils à proximité des pleins champs.

- Le travail du bassin, la construction d'une serre pour le service formation, le façonnage du belvédère se font selon le planning des travaux horticoles.

Quelques points marquants de l'équipe Fleurs en 2022

- Sorties positives d'Hélène et de Mohamed à la mairie
- La prise de confiance des salarié.e.s et leur projection professionnelle.
- La solidarité de l'équipe entre eux
- Les constructions réalisées sur Lil'Ô par les salarié.e.s.
- La sérénité de l'équipe a permis une intégration positive.

Nouveauté en 2022

- La mise en place d'une permanence au sein de LIL'Ô permettant d'être au plus près des salarié.e.s en insertion.
- En effet, la présence d'un CIP peut s'avérer profitable pour les salarié.e.s souhaitant obtenir des informations rapides sans avoir à prendre rendez-vous.



Exemples d'ateliers menés en 2022

• Comment se démarquer lors d'un entretien d'embauche ?

Cet atelier a permis aux salarié.e.s en insertion de mettre en exergue leur personnalité, leur savoir-être, leur mode de communication, leurs compétences. Cet atelier va au-delà d'une compétence technique, il rassure, met en confiance.

• Atelier portant sur de la compréhension de texte

La majeure partie de nos salarié.e.s se rendent en cours de FLE, il est donc important pour la CIP de faire ce type d'exercice afin que le/la salarié.e travaille sa compréhension, sa lecture et de se rende compte de l'évolution de son Français.

• Atelier « administration »

Il vise à aider les salarié.e.s à être à l'aise dans leurs démarches administratives, à être autonome.

Grâce à cet atelier, ils/elles seront en capacité de réactualiser leur compte sur Pôle emploi, répondre aux mails sur différentes plateformes telles que : la CAF, la Sécurité Sociale, la caisse retraite, ...

• Atelier professionnel Lil'Ô

Travail sur les compétences transférables et transversales, Education aux choix.

• « Atelier Evaluation des Compétences et Techniques »

A mi-parcours, les salarié.e.s s'auto-évaluent à l'aide d'une fiche d'évaluations.

Connaissances des machines utilisées, maîtrises des techniques, savoirs-être.

- En Mars 2022, un atelier a été organisé avec l'équipe de Paris, la thématique : « **passé, présent, objectif, professionnel/personnel** ».

Cet atelier s'est déroulé en 3 temps :

- Tour de table sur les parcours professionnels et les projets professionnels
- Intervention de Jerin, coordinateur de chantiers sur son parcours professionnel
- Exercice sur la ligne de vie : « aujourd'hui le 2 mars 2022 je suis dans telle situation (travail, logement, famille etc), j'aspire à atteindre tels objectifs en visualisant les étapes pour y arriver (cours de français, permis à passer, logement à trouver.) ». Cet exercice se fait avec feutres/papier via des dessins et/ou écriture.

L'objectif principal est que tout le monde s'exprime, ait sa place et voit comment chacun.e se comporte en groupe.

Développement du volet relation Entreprises

- En 2022, Halage a souhaité développer son réseau de partenaires, et particulièrement le volet relations entreprises.

Ayant à cœur de diversifier les suites de parcours, l'équipe de CIP a multiplié les actions dans ce sens.

Participations aux divers Salons et Forum de l'emploi (Gennevilliers, St Ouen l'Aumône, ...), échanges avec les professionnels du réseau des SIAE sur des thématiques majeures. Ex : les nouveaux métiers urbains portés par l'association Espace Nanterre.

Un protocole de partenariat est en cours avec Plaine Commune.

- Le 17 novembre, Halage a participé au salon de l'Economie Sociale et Solidaire au Musée Sauvage d'Argenteuil. Au programme de cette journée : Table ronde entre professionnels sur 4 thématiques le matin et Portes Ouvertes aux demandeurs d'emplois éligibles de l'IAE l'après-midi.



Afin de donner de la visibilité à notre activité, Halage était présente à la journée « Portes ouvertes de l'IAE » du 16 septembre 2022.

Cette journée était l'occasion pour nous de mettre en lumière notre activité sur nos 12 chantiers d'insertion, de rencontrer nos partenaires et de passer un moment convivial.

Les acteurs institutionnels à savoir Pôle Emploi, la DDETS et bien d'autres étaient eux aussi présents.

Un grand barbecue a été organisé au sein du parc de l'association à Saint-Ouen l'Aumône et pour clôturer cet événement, un atelier-débat a été mis en place. Nous avons abordé différents thèmes : les sorties en emploi durable de nos salarié.e.s et les difficultés rencontrées.



Sorties organisées en 2022

En août 2022, nous sommes allés avec l'équipe I3F au **Château de la Roche Guyon** en Normandie.

Après avoir fait un tour du potager fruitier, nous avons effectué une visite guidée du château : avoir des éléments historiques, faire le tour des différentes salles, ... L'équipe s'est montrée intéressée et a posé des questions tout au long de la visite.



A l'occasion du départ d'un encadrant, une sortie pédagogique à **Dieppe** a été organisée pour l'équipe Berges 92 avec visite de la ville et du port de plaisance maritime.



L'équipe Fleurs s'est rendu le 16 et le 17 novembre à **l'Arboretum situé au coeur du Domaine de la Vallée-aux-loups.**

Cette sortie a permis aux salarié.e.s de l'équipe Fleurs de découvrir un vaste espace naturel et paysager abritant des arbres exceptionnels ainsi qu'une impressionnante collection végétale d'une grande beauté.

Ils/elles ont pu durant ces 2 jours, se balader dans une atmosphère agréable et paisible ce qui les a rendus heureux.ses car cette sortie leur a permis de sortir de leur routine.



Le mardi 7 juin, pour le 3ème jour de formation en reconnaissance des végétaux, l'équipe de PARIS est allée visiter **le parc de la Vallée au Loup, ainsi que le jardin de Chateaubriand à Chatenay-Malabry.**

Nous avons visité ce magnifique parc avec le cèdre de l'Atlas pleureur qui est remarquable, puis nous sommes allé.e.s voir la collection des bonsaïs.

Les salarié.e.s ont adoré cette partie de la visite surtout Oualid (nouveau salarié depuis 1 mois). Nous avons discuté avec le responsable des bonsaïs qui nous a expliqué en détail les techniques qu'il utilise, avec les différents outils spécifiques.

Certain.e.s CIP n'ont pas pu faire de sorties en 2022, mais ont mis en place de nombreuses réunions qui ont permis aux salarié.e.s de s'exprimer sur les difficultés rencontrées sur les chantiers ou avec des collègues.

Des petits déjeuners ont aussi permis d'instaurer un climat de confiance et une bonne énergie au sein des équipes.



Les Sorties des ACI en 2022

Au total 58 sorties comptabilisées :

ACI du 75 :

En 2022, les ACI de Paris ont comptabilisé un total de 11 sorties. Parmi ces sorties, on compte 36% de sorties dynamiques selon la classification de l'ASP.

ACI du 92 :

22 sorties des ACI d'entretien et d'aménagement des espaces verts des Hauts-de-Seine menés par Halage ainsi que parmi les salarié.e.s de l'ACI Fleurs d'Halage résidant les Hauts-de-Seine sont décomptées en 2022 selon la classification ASP. 53% des sorties de ces ACI sont des sorties dynamiques.

ACI du 93 :

11 sorties des ACI d'entretien et d'aménagement des espaces verts en Seine-Saint-Denis menés par Halage, sont décomptées en 2022. Au total, 54% de sorties dynamiques ont été répertoriées.

ACI du 95 :

14 sorties sont comptabilisées sur l'ensemble des ACI du 95 dont 29% de sorties dynamiques.

A noter un certain nombre de sorties de salarié.e.s pour inaptitude.

L'insertion par l'activité écologique des espaces verts

Le Pôle Espaces Verts pilote les actions de Chantiers d'Insertion. L'objectif de ces derniers est de répondre à une double préoccupation en termes, d'une part, de solidarité avec les personnes en recherche de stabilité sociale ou professionnelle et, d'autre part, de préservation de l'environnement et d'amélioration du cadre de vie en ville. Ces objectifs se déclinent aujourd'hui en activités d'insertion sociale et professionnelle dans le secteur des espaces verts au travers d'actions de ces chantiers d'insertion.

Le chantier d'insertion est un dispositif spécifique, encadré par la loi, qui s'appuie sur le triptyque « Production – Formation – Accompagnement social et professionnel » pour proposer un parcours d'insertion professionnelle aux personnes les plus éloignées de l'emploi. Le conventionnement auprès de la DRIEETS (ancienne DIRECCTE) est renouvelé tous les ans. 80 postes sont financés chaque année via ce conventionnement à travers la négociation d'ETP (Equivalent Temps Plein).

A ce jour, Halage travaille principalement pour le compte de collectivités (Départements, Communautés d'agglomération, communes), d'EPCI (SNCF réseau, SNCF Mobilité), de bailleurs sociaux (Paris-Habitat, Immobilière 3F), d'entreprises privées (comme Marcel Villette) pour créer, aménager et entretenir des sites d'espaces verts naturels ou urbains. L'enjeu est de diversifier une palette de partenaires dans le respect du cœur des actions du chantier d'insertion espaces verts : favoriser l'insertion professionnelle à travers une gestion écologique des espaces naturels.

Le public de salarié.e.s en Insertion

Les personnes recrutées sur les chantiers sont éligibles à un Contrat à Durée Indéterminée d'Insertion, parmi les critères d'éligibilité on retrouve les suivants :

- Demandeurs d'emploi longue durée : inscription à Pôle Emploi d'une durée comprise entre 1 et 2 ans, voire plus de 2 ans
- Bénéficiaires de minimas sociaux : RSA, AAH, ARE
- Jeunes de moins de 26 ans
- Seniors

La durée du parcours d'insertion est de 24 mois maximum (sauf dérogation). La moyenne sur les chantiers est de 18 mois.

Indicateurs techniques

- Satisfaction des commanditaires et financeurs

Les partenariats sont pérennisés grâce à des comptes-rendus réguliers, des bilans annuels et des temps d'échanges tels que les Comités de Pilotage et les Dialogues de Gestion avec la DRIEETS.

A l'occasion de ces derniers, un bilan complet des activités est fourni ainsi que des données qualitatives et quantitatives liées à l'accompagnement. De façon

générale, les commanditaires expriment une pleine satisfaction de cette collaboration et une volonté de la perpétuer. Cela se reflète de par la reconduction des marchés, l'aide apportée par des partenaires dans la recherche de nouveaux sites, l'attribution d'actions supplémentaires, la confiance réitérée lors de la validation des fins de chantiers puis, la mise en relation avec d'autres partenaires.

Aussi, nous pouvons relever la diversification des profils orientés régulièrement lors des recrutements par les partenaires socio-professionnels.

- Création de biodiversité

Halage propose une gestion écologique des espaces verts. L'association est attentive à entretenir et aménager les espaces dont elle a la charge selon des techniques respectueuses de l'environnement : les interventions menées sur les chantiers d'entretien et d'aménagement des espaces verts et naturels s'accompagnent de réflexions quant à l'utilisation de techniques adaptées aux milieux, permettant de réaliser un travail qualitatif et de favoriser le développement de la biodiversité.

Par exemple, à L'Île-Saint-Denis, l'équipe a créé un puits de lumière visant à favoriser le développement de la roselière (zone humide composée de roseaux). De même, la gestion des berges implique l'arrachage de la clématite et de la renouée du Japon afin de favoriser le développement des autres essences endémiques des Berges de Seine.

Indicateurs de l'accompagnement social et professionnel

- Taux de présence sur le chantier

Les salarié.e.s en parcours des chantiers espaces verts travaillent 26 heures par semaine, le temps restant de la semaine leur permet de se consacrer à diverses démarches administratives et à des formations (cours de français, permis de conduire...). Des feuilles de présences font état de l'assiduité des salarié.e.s quotidiennement.

La formation d'adaptation au poste dispensée par l'encadrant.e technique et pédagogique et le suivi assuré par le/la conseiller.e, garantissent une régulation des absences et leur prévention en cas de non justification. Le but en est une continuité dans la progression des salarié.e.s dans leur parcours.

- Taux de validation des modules de formation :

C.f. Page 19, LE CENTRE DE FORMATION

- Taux de sorties dynamiques

L'association établit des bilans réguliers, notamment au niveau du suivi des personnes. Ils permettent d'avoir une vision globale des sorties positives, dites « dynamiques », des sorties inconnues ou des sorties en tant que demandeurs d'emploi.

La sortie du dispositif est préparée avec chaque salarié.e en fonction de son projet professionnel. Les référent.e.s extérieur.e.s y sont associé.e.s, notamment lors de comités de suivi. Après la sortie, l'accompagnement se poursuit durant six mois après la fin du contrat. En règle générale, il dure au-delà. Le/la conseiller.e d'insertion contacte régulièrement chaque personne pour connaître l'évolution de son parcours.

-Taux de périodes de mises à disposition

Plusieurs entreprises et entités publiques, accueillent des salarié.e.s en parcours au sein d'Halage pour des périodes de mise à disposition ou pour des mises à disposition dans le cadre de clauses d'insertion. Halage collabore avec l'entreprise TOPAGER pour permettre aux salarié.e.s de développer des compétences techniques dans une entreprise privée spécialisée dans la végétalisation de toitures. **En 2022, 20 PMSMP ont été réalisées au sein de diverses structures.**



En 2022 :

- 11 chantiers distincts allant d'une durée de 1 jour jusqu'à 1 an, en création, aménagement et entretien, d'espaces verts urbains et d'espaces naturels, pour plus d'une trentaine de commanditaires différents, publics ou privés.
- 111 personnes en parcours en 2022, sur quatre départements.
- 63,89 ETP*, soit 116 277 heures d'insertion, équivalent à près de 75 580 heures de chantiers**

* Un ETP = 1820 heures travaillées dans le cadre d'un parcours en chantiers d'insertion.

** En prenant comme hypothèse que le temps de travail sur un chantier en insertion est égal à 65% du temps réalisé en parcours, soit le temps total réalisé duquel sont décomptées les heures d'accompagnement, les heures de formations et Les heures mobilisées par la personne pour des démarches spécifiques pendant le temps de travail.

Partenaires financiers Espaces Verts

75 : Ville de Paris, SNCF Gare et Connexion, SNCF Mobilité, Eiffage, Lycée International de Noisy, Pantin, Vinci, Mairie de Paris DEVE

92 : Bailleur I3F, Ligne J, Fair-Emmaüs, Citallios, Vinci, Ville de Gennevilliers, PLIE de Gennevilliers, Agence ActiviY, SNCF Réseau et Mobilité, Ville d'Asnières sur Seine, Ville de Meulant

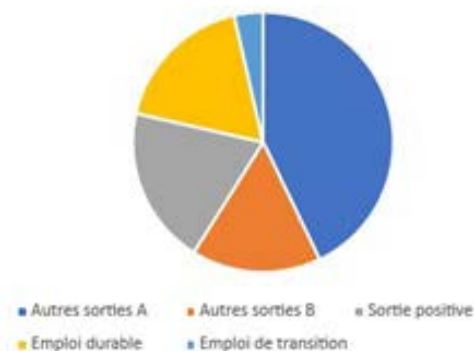
93 : Plaine Commune Espaces Verts, Circulation, Unités Territoriales : de Stains, Saint-Denis, l'Île-Saint-Denis, Epinay-sur-Seine, Foncia, Pantin Rive du Canal, CLJT de Clichy, SNCF Gare et Connexion, Est Ensemble, Département, Inser'Eco 93

95 : CACP, PLIE d'Argenteuil Bezons, PLIE de Cergy, Ville de Menucourt, Département, Ville d'Argenteuil et Ville de Bezons, Topager, Voie 95

Eléments d'analyse

Entre 2021 et 2022, le nombre de sorties annuelles a quasiment doublé. La durée moyenne des parcours passe de 17 à 18 mois ce qui traduit le besoin d'un temps plus long afin de lever les différents freins sociaux et professionnels.

Typologie des sorties 2022



En bref

Répondre à une double préoccupation en termes, d'une part, de solidarité avec les personnes en recherche de stabilité sociale ou professionnelle et, d'autre part, préserver l'environnement et améliorer le cadre de vie en ville.

Aménager et entretenir les espaces verts selon des techniques de gestion différenciée,

Diversifier une palette de partenaires dans le respect du cœur des actions du chantier d'insertion professionnelle à travers une gestion écologique des espaces naturels.

Définitions

- Sortie « Emploi durable » : CDI (Aidé ou pas), CDD > 6 mois, Création d'entreprise
 - Sortie « Emploi en transition » : CDD < 6 mois, Intérim, Contrat aidé CDD hors IAE
 - Sortie « Positive » : Contrat aidé IAE, Formation, Retraite
 - Sortie « Dynamique »
- Total des sorties « Emploi durable », « Emploi en transition », « Positive »
- « Autre sortie A » : Sans nouvelle, Chômage
 - « Autre sortie B » : Décès, congés longue maladie, déménagement

Focus sur le chantier d'Insertion : Petite Ceinture

Audrey Bernard, Encadrante technique et pédagogique

Comment devient-on encadrant.e technique ? Quel est ton parcours ?

Cela fait 11 ans que je suis à Halage. Je suis Encadrante technique et Pédagogique depuis le printemps 2020. Avant ça, j'étais formatrice technique au centre de formation d'Halage. Je dispensais des formations dans le cadre du CACP entretien de l'espace floral et du CAPA Jardinier Paysagiste. J'intervenais aussi dans le cadre de formations ponctuelles UC12 et UCARE en lien avec la gestion différenciée, créées par le centre de formation. Concernant mes qualifications, je suis titulaire d'un BTS en gestion forestière et d'une licence professionnelle en gestion des espaces forestiers. Au cours de cette licence, j'ai réalisé un stage de 6 mois à l'ONF qui a débouché sur une embauche comme technicienne supérieure. A la base, je me prédestinais à un poste axé sur la gestion différenciée, la gestion durable des espaces, la préservation de la nature. Lorsque je suis tombée sur l'offre d'Halage, j'ai été attirée par le sens donné par l'insertion au poste d'encadrant.e technique.

L'encadrant.e technique a un rôle différent par rapport aux chef.fe.s d'équipe/jardinier.es dans le secteur privé. Une place importante est donnée à la pédagogie au sein de l'insertion. Ainsi, il y a davantage de temps pour former les équipes, l'encadrant.e participe vraiment à la construction du projet professionnel. Être à l'écoute est primordial dans l'encadrement d'une équipe. Dans le cas de difficultés rencontrées par le/la salarié.e dans l'adaptation au poste, les régulations sont toujours adaptées à la situation du/de la salarié.e. Les décisions les concernant sont prises dans le cadre d'un trinôme encadrant.e/Conseiller.e en Insertion Professionnelle/coordonateur.ice. La concertation est essentielle à la prise de décisions pendant le parcours du/de la salarié.e.

A quoi ressemble une journée type sur le chantier de la Petite Ceinture ?

Les salarié.e.s arrivent à 8h. Ils/elles se changent, préparent ensuite le matériel pour aller sur les chantiers. Le départ se fait à 8h30 pour arriver aux alentours de 9h/9h15. Une fois arrivé.e.s sur le chantier, je répartiss les tâches entre les salarié.e.s. Toute action débute par le ramassage des déchets et une mise en l'état. Les travaux spécifiques sont ensuite réalisés en fonction du chantier (taille, débroussaillage, tonte, soufflage...)

La pause déjeuner a lieu à 13h30, les activités reprennent ensuite. A 15h/15h30 nous retournons à la base de vie pour nettoyer le matériel ou le réparer le cas échéant.

En chiffres

- Partenaires

SNCF réseau, Chantier Ecole, Mairie de Paris DRIEETS (UD75), Lycée International de Noisy, Etude et Chantier, D2L, Pôle Emploi, PLIE de Paris

- Effectifs :

17 salarié.e.s accompagné.e.s dont 2 femmes en 2022

- 11 sorties

Peux-tu citer un chantier emblématique du travail de gestion écologique réalisé sur la PC ?

Le chantier le plus emblématique des tâches réalisées dans le cadre d'une gestion écologique, est le tronçon du 19ème de la Petite Ceinture à Rosa Parks. La principale caractéristique de ce tronçon est qu'il est ouvert au public. C'est un site où on pratique la gestion différenciée tout en préservant un esthétisme pour les usagers. Les actions réalisées sur ce chantier sont : l'entretien des bandes de propreté tous les 15 jours des massifs d'arbustes, d'arbres, des prairie fleuries en fauche tardive, des meules, du broyage de branches pour du paillage, du ramassage de déchets important, du soufflage des parties escaliers et minérales.



Exemple de parcours

Nirmal est un salarié arrivé en février 2022. A son arrivée, il était plutôt réservé. Son frein principal était la linguistique. Il a suivi de façon très assidue des cours de français, jusqu'à atteindre un bon niveau. Son projet a très vite été de devenir jardinier. Pendant son parcours, il a obtenu l'UCP3 (entretien des machines et outils thermiques) et a suivi des cours de conduite. Fort de son projet de travailler dans les espaces verts, il a fait un stage au sein de l'entreprise les « Fleurs du Bien », à Boulogne, pendant 3 semaines. Il a été embauché en CDI comme jardinier par la suite par cette entreprise.

Formations :

Interne :

UCP 3 : 15 salarié.e.s formé.e.s

SST PRAP : tou.te.s les salarié.e.s de l'ACI ont été formé.e.s

Externes :

Cours de Français : 6 salarié.e.s, 5 au FLES de Paris, 1 à EPIE

Formation

Permis B :

- 4 salarié.e.s concerné.e.s

Le centre de formation

L'année 2022 a été une année de consolidation d'après covid des activités pour le centre de formation.

Nous avons poursuivi notre travail sur l'offre de formation concernant les **nouveaux métiers urbains** en lançant la session 2 de **De la Graine au Bouquet** au printemps 2022.

L'action **Terres Fertiles 1** en partenariat avec Désirée, Plein Air, les Bâtisseuses, l'école du compost a vu le jour en octobre 2022.

Nous avons continué notre partenariat avec les **ACI Etudes et Chantiers et Confluences** pour dispenser les **formations à thèmes espaces verts** : la reconnaissance des végétaux, l'initiation à la maçonnerie paysagère, l'engazonnement et le fleurissement durable ainsi que le bloc de compétences **UCP3 du CAP agricole Jardinier Paysagiste**.

2022, nous a permis aussi de dispenser nos formations auprès de salarié.e.s en parcours d'insertion sur les certifications suivantes :

- **UCP 3** entretien courant du matériel thermique, bloc de compétences du CAP agricole Jardinier Paysagiste pour 34 salarié.e.s en parcours formés, soit 1428 heures de formation. Sur 26 candidats.es présenté.e.s 15 ont validé l'UCP 3.

Le taux de réussite est de 58 %.

Formations thématiques

- Reconnaissance des végétaux 287 heures stagiaires - 25 stagiaires
- Initiation à la maçonnerie paysagère - 287 heures stagiaires - 15 stagiaires

- Sauveteur Secouriste au Travail (**SST**) et Prévention des Risques liés à l'Activité Physique (**PRAP**) :

- SST formation interne :

59 salarié.e.s - 71% acquis – 826 heures stagiaire

- SST formation externe :

50 salarié.e.s - 75 % acquis – 700 heures stagiaire

- PRAP formation interne :

58 salarié.e.s - 76% acquis – 770 heures stagiaire

- PRAP formation externe :

29 salarié.e.s - 85% acquis – 406 heures formation.

Notre partenariat avec le Service Pénitentiaire d'Insertion et de Probation (**SPIP de Paris**) dans le cadre de personnes condamnées à des Travaux d'Intérêts Généraux a pu également être mis en place sur 2 sessions en 2022. En tout 17 stagiaires ont été accueillis sur le plateau technique de la Petite Ceinture SNCF. Deux massifs ont été réalisés. Le premier fut végétalisé avec des plantes arbustives et herbacées. Des arbustes à petits fruits rouges agrémentent le second.

- UCP 3 (Confluences) :

658 heures stagiaires – 7 validations sur 7 candidats présentés.

- Régie de Quartier Portes de l'Essonne :

322 heures stagiaires / 7 stagiaires.

- Formations thématiques (Etudes et Chantiers) :

- Reconnaissance des végétaux :

273 heures stagiaires / 27 stagiaires

- Fleurissement durable : 350 heures / 27 stagiaires

- Initiation à la maçonnerie paysagère :

140 heures stagiaires / 19 stagiaires

- Engazonnement : 98 heures stagiaires / 21 stagiaires

- **SPIP TIG 75** : 511 heures stagiaires / 17 stagiaires / 2 sessions

La multiplication des espèces récoltées est alors assurée selon des modes de production diversifiés (hors-sol, pleine terre, plantation en prairies...) au sein des trois pôles de la pépinière :

- « Zones humides » : plantes héliophytes en mini-mottes et godets à destination des chantiers de création et restauration de zones humides.

- « Nature en ville » : plantes en pots et godets pour le fleurissement durable de parcs et jardins, d'espaces verts.

- « Semences » : graines pour prairies fleuries et vente aux particuliers.

La pépinière a également une dimension pédagogique à travers l'accueil du public et l'organisation d'animations et de formations.



Zoom sur nos partenaires

Désirée : Créé par Audrey Venant et Mathilde Bignon, Désirée est une société de l'économie sociale et solidaire visant à défendre la filière horticole française. En 2017, elles créent Désirée avec pour objectif de travailler exclusivement la fleur française. Le premier café-fleuriste Désirée ouvre en novembre 2017 à la Folie Méricourt, dans le 11^{ème} arrondissement de Paris.

Plein Air : Après des études de design industriel à l'Université des Arts Appliqués de Vienne et à Central Saint Martins à Londres, Masami Charlotte Lavault se tourne vers l'agriculture. Formée au maraîchage biodynamique au Maroc et en Grande Bretagne, puis à la floriculture biologique sur petite surface auprès de l'horticultrice américaine Erin Benzakein de Floret Flowers, elle rentre en France. Elle crée Plein Air en 2017 suite à l'appel à projets Parisculteurs 1 de la ville de Paris.

Pariciflore : La pépinière Pariciflore a pour vocation d'utiliser des plantes sauvages pour gérer ou restaurer des zones naturelles.

Elodie Seguin a créé la pépinière en 2020 au parc du Sausset en partenariat avec le Conseil département de Seine-Saint-Denis. Les actions de l'association visent à la valorisation et au maintien du patrimoine floristique local.

Zoom sur De la Graine au Bouquet

De la graine au bouquet est une formation de 3 mois qui se déroule sur Lil'Ô, formant des femmes et des hommes, demandeur.euse.s d'emploi, aux Nouveaux Métiers Urbains (NMU). Cela permet aux stagiaires de mettre un pied dans le milieu horticole pour qu'ils/elles puissent reprendre confiance en eux/elles tout en se formant, pour par la suite, se lancer sur un projet professionnel.

La seconde session s'est déroulée du 4 avril au 29 juin 2022. Cette action rémunérée s'est adressée à un groupe de **10 stagiaires habitants sur le territoire de la Seine-Saint-Denis.**

Durée en centre : **312 heures**

Durée en stage entreprise : **105 heures**

Durée totale : **417 heures**

Cette formation est assurée par le centre de formation d'Halage avec en partenariat, les fleuristes Mathilde et Audrey, qui ont fondé Désirée en 2010, et avec Masami Lavault, fondatrice de Plein air, première ferme florale urbaine de Paris.

La formation est financée par la Région Île-de-France et la Ville de Paris.



Perspectives 2023

2 sessions de TIG Le partenariat avec le SPIP 75 Pénitentiaire de Paris la Santé en 2022 ou 2023

Zoom sur Terres Fertiles

En 2022, le Centre de formation Halage est lauréat du Programme Régional Innovation Compétences PRIC 2022 pour les formations Terres Fertiles.

Cette formation aux « Nouveaux Métiers Urbains » s'inscrit dans la perspective de nouveaux métiers de l'économie verte.

L'objectif de cette formation est l'accompagnement vers l'emploi de personnes résidants en Ile-de-France désirant s'orienter vers les métiers de l'agriculture. Les stagiaires auront la possibilité d'acquérir des connaissances théoriques et de les mettre en pratique à travers les thématiques suivantes : horticulture, maraichage et fleuristerie.

La première session de cette formation s'est déroulée du 3 octobre 2022 au 20 janvier 2023 sur 4 mois (502 heures dont 3 semaines de stage).

11 stagiaires résidant sur le territoire du 93 et de Paris, pour certain.e.s sans qualification particulière, désireux.euses d'acquérir des savoirs et des pratiques techniques sur de nouveaux métiers urbains.

En 2023, une deuxième session au nouveaux métiers urbains de l'économie verte Terres Fertiles 2, sera programmée en automne 2023 auprès de 12 apprenants.

A travers cette formation, ils/elles ont pu découvrir les métiers de la filière agricole présentés par de nombreux intervenant.e.s : l'horticulture urbaine avec Plein Air, la fleuristerie avec Désirée, les techniques de Compostage de l'Ecole du compost, le compostage industriel des Alchimistes, la construction en terre crue des Bâtisseuses, la première pépinière de plantes sauvages d'Ile-de-France de Pariciflore, ...

Ils/elles ont suivi une formation CACES engins de chantier de catégorie 1. Enfin, ils/elles ont réalisé et présenté des projets de groupes devant un public, de salarié.e.s d'Halage, d'une chercheuse sur la thématique des Nouveaux Métiers Urbains : création d'une mare, installation d'un hôtel à insectes, confection d'un panneau pédagogique en utilisant un tissu africain (le Bazin).



Nature en ville :

Le Jardin L'Univert

Ce jardin solidaire est à la fois un jardin collectif d'insertion sociale et un jardin partagé.

Il a été mis en place pour permettre à un public se trouvant en situation d'exclusion sociale et/ou professionnelle, d'investir régulièrement une action d'insertion sociale en groupe en milieu urbain grâce à des ateliers de remobilisation centrés sur la pratique du jardinage. Il s'adresse aussi bien à un public se trouvant en situation d'exclusion sociale et professionnelle (venant de tout Paris), qu'aux habitant.e.s de la résidence et du quartier désireux.ses de pratiquer l'activité en groupe.

L'action repose sur une méthode participative centrée sur les personnes et le groupe plus que sur l'activité, avec pour objectifs une progression des savoirs, des savoir-faire, et des savoir-être. Cette méthode permet une appropriation du jardin par ses participant.e.s et une mise en situation de responsabilité partagée de la gestion et du développement du jardin.

Grâce à ces activités en lien direct avec la symbolique de la nature et du vivant, **les personnes acquièrent une reconnaissance sociale et une valorisation personnelle** puisqu'elles passent de la position « d'assistées » à celle de « productrices ».

Le jardinage en groupe est l'activité principale de cet espace, mais c'est aussi et surtout **un lieu de convivialité** avec l'organisation de sorties, de repas et de fêtes (de la nature, de la musique, des jardins, ...).

Les séances de jardinage qui se déroulent toute la semaine, sont à heures et jours fixes. Les participant.e.s peuvent venir une à plusieurs fois par semaine selon leurs envies. Il n'y a aucune obligation. L'idée est de créer chez les personnes l'envie de revenir.

En 2022, l'évènement marquant a été le réaménagement du local. Comme nous souhaitons mieux répondre à la demande des participant.e.s en matière d'éducation à la cuisine, avec l'aide de Paris-Habitat et de France Relance, **des travaux d'amélioration du local ont été réalisés** afin d'améliorer l'accueil des participant.e.s : espace cuisine réalisé sur mesure par les jeunes menuisiers de l'APSAJ encadrés par l'association « A travers Fils » ; agrandissement de l'espace d'accueil et mieux répondre aux mesures sanitaires suite au covid.

L'autre évènement a été la mise en place de notre partenariat avec les « Portes d'Or » pour lequel les participant.e.s se sont particulièrement investi.e.s. Certain.e.s d'entre eux/elles ont bien voulu.e.s exposer leurs œuvres et se sont donc quelque part exposé.e.s aussi puisque la plupart n'avait jamais montré le résultat de leur travail et introspection artistique. Ces trois jours ont été forts en émotion !

De nouveaux partenariats ont été mis en place : Pépins production, les Ethnologues en herbe, école Philippe de Girard, association MU, l'ICI, CFA Stephenson, Association Repair Café Paris, Végétalisons notre 18ème, Coordination Eau Ile-de-France, Jeunesse Feu Vert.

Pour mieux réinsérer les habitant.e.s et aussi lutter contre la fracture numérique, **un partenariat a été mis**

en place avec l'Espace Proximité Numérique Goutte d'ordinateur de la Salle Saint Bruno. Un salarié de l'EPN se déplace au local du jardin chaque vendredi matin pour aider les participant.e.s de l'Univert mais également, l'ensemble des habitant.e.s du quartier, à utiliser et se connecter correctement aux smartphones et ordinateurs domestiques.

Cette année a aussi été fluctuante en réussite de parcours pour les participant.e.s, de plus en plus nombreux.ses à vouloir se former aux métiers de l'environnement. Ils/elles ont suivi des formations qualifiantes qui leur ont permis de suivre des expériences positives parmi lesquelles certain.e.s sont aujourd'hui salarié.e.s en espaces verts. **Depuis 2022, l'animatrice-responsable organise des visites dans les structures professionnelles des espaces verts avec les participant.e.s.** Par exemple, une visite a été organisée chez Pépin Productions et Flore Urbaine à Belleville : présentations de leurs serres avec leur équipe en insertion. À la suite de cela, un des participants a obtenu un emploi chez Pépin Productions.

Grâce à la réalisation des jardinières végétales sur le trottoir de la rue Polonceau, **nous avons été sélectionnés par la mairie de Paris 18 dans le cadre du marché « Végétalisons notre 18ème ».** Ainsi, les participant.e.s et habitant.e.s, en duo avec les équipes d'espaces verts de l'association Halage, aident des collectifs d'habitant.e.s de l'arrondissement à mettre en place des projets de végétalisation de l'espace public.



Le Jardin l'Univert en 2022

Partenaires : Préfecture de Paris, Paris Habitat, Ville de Paris (DEVE, DPVI, DASES), ANCT

- 200 ateliers pour les adultes
- 27 ateliers pour les enfants
- 2571 participations
- **134 participant.e.s**
- 75 personnes habitent la GO en QPV
- 64 personnes sont célibataires
- 43 personnes ont plus de 50 ans

A photograph of a lush green park with a path leading to a pond, overlaid with a white circle containing the title text.

Les projets en développement



Le projet

Le département de Seine Saint-Denis et la ville de L'Île-Saint-Denis ont décidé de réhabiliter une ancienne friche industrielle située sur la pointe Nord de l'île. Le projet consiste à créer un espace exemplaire de biodiversité dans le cadre d'un projet d'extension du parc départemental avec l'implantation d'éco-activités à vocation de démonstration pour les habitant.e.s du territoire.

Cette mission a été confiée à l'association Halage pour une durée de 10 ans, de 2018 à 2028 et se déploie autour de 4 axes :

- 1- Une re-végétalisation et un développement de la biodiversité
- 2- Une implantation d'éco-activités innovantes
- 3- Des supports d'insertion par l'activité écologique
- 4- Un rayonnement auprès des habitant.e.s

Chaque activité du projet se doit ainsi d'être un support d'insertion professionnelle, mais aussi de transmission, de pédagogie et de vulgarisation scientifique auprès de tous les publics.

De nouveaux aménagements

En 2022, de nouveaux aménagements apparaissent sur le site ce qui permet de transformer encore davantage les espaces et aider le collectif d'Halage.



- **Trois premiers bacs à compost de déchets verts** sont construits, ceux-ci permettent aux équipes Espaces Verts d'Halage de déposer et de recycler les déchets verts. Après 8 mois minimum de compostage les différentes équipes peuvent ensuite utiliser ce compost sur les différents chantiers. De la même façon deux nouveaux bacs sont ajoutés, pour le stockage des déchets dits « ligneux » dans le premier bac et pour le broyage de ceux-ci dans le second.

- **Faiseurs de Terre réaménage son espace pour laisser place à une nouvelle expérimentation** utilisant des pots de 5L avec plus d'une trentaine de formulations différentes.

- **Une cour des matériaux** pour les équipes Espaces Verts de Halage fait son arrivée sur LIL'Ô : stockage de pavés, stockage de terre végétale, stockage de pouzzolane. Il n'y a plus qu'à se servir !

- **KUMQUAT**, association partenaire organisant des événements festifs sur LIL'Ô construit **une scène en bois de réemploi**.

Celle-ci pourra être réutilisée pour d'autres bonnes occasions.

- La « **zone témoin** » au bout de la parcelle qui est laissée en friche afin de vérifier dans 10 ans si les actions réalisées par Halage pour restaurer les sols et la biodiversité auront eu un impact significatif.

- **Le démarrage de la construction d'un bassin est entamé**. Futur nouvel écosystème riche de biodiversité, ce bassin permet également de récupérer les eaux de pluie de la serre.

Mise en commun et révélation des savoirs

Cette année 2022 a été synonyme de **partage** sur LIL'Ô, : les différents acteurs se sont rencontrés, ont échangé et ont pu apprendre les uns les autres sur leurs projets respectifs, notamment autour d'un **café ou d'une soupe conviviale**.



Différents projets ont mis à contribution plusieurs équipes de LIL'Ô :

- **La nouvelle sculpture « le tuyau de la liberté »** a fait intervenir l'équipe FLEURS pour la délimitation et le remplissage du socle, ainsi qu'une équipe Espace Vert pour la réalisation du pavage. Un formateur était également à la manœuvre pour initier l'équipe à la maçonnerie.

- Un chercheur de l'IRD est venu dans le cadre du projet IPAUP pour présenter à une équipe en Espace Vert **un outil de mesure des polluants des sols**.

- Une nouvelle équipe s'est également constituée sur LIL'Ô : **l'équipe des tournesols**. Cette nouvelle équipe, qui mélange à la fois des salarié.e.s permanent.e.s et des salarié.e.s en insertion tente de réduire **l'empreinte écologique** du site notamment au travers de la consommation d'eau et d'énergie, et de la gestion des déchets.

Des expériences sur les sols pollués

Plusieurs expérimentations scientifiques ont lieu sur le site de Lil'Ô :

- **Le projet IPAUP** (Ingénierie Pédologique pour

l'Agriculture Urbaine Participative) est un projet de co-construction de connaissances dont l'objectif est de voir si les technosols, des sols créés par l'homme, peuvent être une solution pour cultiver en milieu urbain pollué.

Le projet a débuté en 2020 et 2022 est synonyme de deuxième année de culture des légumes dans les placettes. Cette année, une table ronde sur ce projet a été organisée sur LIL'Ô à l'occasion du festival Terre à Terre le 17 mai.

- **Le projet Restaur'sol** est également un projet de recherche scientifique en partenariat avec l'IRD, l'UPEC et le Département de Seine-Saint-Denis. Il a pour objectif de comparer des méthodes de restauration du sol.



Les premiers résultats de 2022 démontrent que les substrats construits à partir de matériaux excavés et de terre inerte ont des teneurs en carbone et des rétentions en eau meilleures que dans les substrats de terre végétale.

L'accueil du public

Au total sur LIL'Ô, nous avons compté **plus de 3895 personnes** qui sont venues sur le site. Elles ont pu découvrir le site au travers des visites, des événements organisés mais aussi au travers d'ateliers de bénévolat, de séminaires d'entreprises ou de fresques du climat.



Ce sont aussi **230 enfants des villes de l'île Saint-Denis, d'Épinay, de Saint-Ouen et de Saint-Denis** qui ont été accueillis pour découvrir le site et participer à différents ateliers : Plantation au potager, vers de terre, récolte de graines, semis.



La fête sur Lil'Ô

- 2022 a été riche en moments festifs. **KUMQUAT** a organisé 5 dates de **festivals musicaux** qui se sont échelonnés tout au long de l'été.

- **La journée des partenaires de LIL'Ô le 13 avril 2022** avec plus d'une centaine de partenaires a été aussi l'occasion d'inaugurer la sculpture BABEL.

- **Le festival Terre à Terre** porté par la mairie et Fun être sur l'île le 14 mai dernier a été un véritable succès : une projection de film, un débat avec les éco-délégués du collège, des ateliers, une table ronde, une exposition sur les sols, le tout dans un moment riche en sourires et convivialité.

- Enfin l'année 2022 s'est clôturée par le **1er marché de Noël** de LIL'Ô porté par Halage. Plus de 15 stands de ventes avec des producteurs et artisans locaux et engagés, au rythme de la musique et du vin chaud.



Des espaces verts entretenus et protégés

Les équipes espaces vert d'Halage ont travaillé tout au long de l'année au ramassage des déchets sur le site et à l'entretien des bosquets forestiers plantés en 2019. Un travail continu a été mené pour la **gestion des espaces verts sur la base des préconisations des écologues** afin de favoriser certaines essences spontanées qui poussent sur le site et de contrôler des essences invasives qui existent sur Lil'Ô tels que le séneçon du cap, l'arbre à papillon, le robinier et la renouée du japon.

Réemploi

Plusieurs projets de réemploi ont pu voir le jour sur LIL'Ô.

- Ce sont tout d'abord des **essais de bardage pour le bâtiment d'accueil** qui ont été réalisés, afin d'aider les futurs travaux de surélévation du PHARES en réalisant des prototypes. L'association REAVIE a installé quelques m² de bardage à partir de bois de palettes recyclées, qui a été brûlé pour augmenter l'imputrescibilité de celui-ci. Un second essai à partir de **lattes de volets roulant tressées** a été testé.

- Afin de pouvoir pailler les différents espaces végétaux de LIL'Ô et apporter de la matière organique, nous avons fait appel au département pour récupérer les **résidus de fauche** des parcs du 93. Nous avons aussi fait appel à la régie de quartiers de Stains pour récupérer du **broyat de cages recyclées** afin de couvrir certains cheminements.

- Enfin **la dernière œuvre de LIL'Ô sculpture « le tuyau de la liberté »** a été construite à partir de matériaux issus du site : un tuyau en résine, une souche de bois, des pavés et des matériaux excavés.



Fleurs d'Halage



Le projet

Fleurs d'Halage prend racines au « Jardin du Curé », sur l'île-Saint-Denis en mars 2018 dans le cadre d'expérimentations en agriculture urbaine. Elle est avant tout une proposition co-construite entre un salarié en parcours d'insertion et des salarié.e.s permanent.e.s de l'association, et résulte d'une volonté de révéler des savoirs expérientiels existants et peu ou pas mobilisés.

Après ces 5 années, Fleurs d'Halage c'est :

• 2 Fermes Florales :

- **Lil'Ô** : les fleurs y poussent sur 5500m² de sols abimés par l'industrielle passée, 1600m² de la production est sous serre.

- **Le Jardin du Curé** : ferme florale historique de l'association, 400m² productifs sous serre.



• Une production de qualité et diversifiée :

- Plus de **80 variétés produites** durant l'année : à chaque saison ses fleurs.

- Plus de **100 000 fleurs fraîches**, sèches : à la botte ou en bouquet !

• Des parcours d'insertion réussis :

- **18 parcours** d'insertion

- Une **équipe mixte** : 45% de femmes, 55% d'hommes

- 57 % de sorties dynamiques dont **100% d'emplois durables**

- **Un taux de formation de 100%** (CCPI, SST, PRARP, bouquet...)

Quelques éléments marquants de l'année

• **La sortie du documentaire « Réparer la Terre, réparer les Hommes »** réalisé par Marion Stalens et qui retrace l'histoire de Fleurs d'Halage et de Lil'Ô en replay sur Public Sénat.



• **Les marchés aux fleurs et le premier marché de Noël de Lil'Ô** afin d'accueillir nos partenaires sur la ferme florale et valoriser notre activité.

• La participation de Fleurs d'Halage à la **seconde édition de la journée de la fleur française** aux côtés d'autres floriculteur.rice.s et fleuristes engagé.e.s.



Base de vie et laboratoire Fleurs d'Halage

Les perspectives 2023

Fleurs d'Halage cultive l'ambition de participer à la création d'une filière de la fleur française qui soit davantage inclusive, écologique et durable. Pour cela Fleurs d'Halage a trois grands projets :

• **Le lancement d'une nouvelle ferme florale** pour créer de nouveaux emplois, cultiver plus de fleurs et du feuillage et diversifier notre production.

• **L'expérimentation de fleurs stabilisées** pour augmenter la durée de vie des fleurs et proposer nos fleurs sous forme d'accessoires.

• Fleurs d'Halage aura son **site internet vitrine** d'ici l'été 2023 pour mettre encore plus en valeur nos fleurs et une plateforme de vente B-to-B.

Portraits

Après son arrivée en France en février 2021, **Valya** décide de rejoindre une formation linguistique afin d'améliorer son français.

C'est sa conseillère d'orientation de chez Pôle emploi qui la dirige vers Fleurs d'Halage. Lors de sa visite sur la ferme florale, elle se prend d'affection pour les fleurs. Elle se dédie dans un premier temps à l'apprentissage des processus de plantation.

De nature discrète et calme, Valya est toujours prête à apprendre de nouvelles choses, c'est donc au bout de quelques mois qu'elle apprend à faire des bouquets. C'est une activité qu'elle aime réaliser avec des fleurs fraîches notamment et elle est très douée pour cela.

Valya aspire à travailler dans le futur dans un métier qui lui permettrait d'être en contact avec la clientèle. Ce sera aussi l'occasion pour elle de continuer à améliorer son français.

C'est un réel plaisir de travailler avec Valya, et ce n'est que le début de l'aventure car nous avons encore plein de choses à lui faire découvrir !

Merci à elle pour son implication dans le projet Fleurs d'Halage.



Nous vous présentons **Sasha**, l'auteur de cette magnifique fresque et qui a rejoint l'équipe Fleurs d'Halage en mai 2022. Anciennement agent de sécurité, il entame une reconversion dans le domaine des espaces verts. En recherche d'un métier en plein air, il a choisi de se tourner vers Fleurs d'Halage, qui lui permet d'avoir une tranquillité d'esprit et de l'autonomie.

Dans son nouveau métier, Sasha aime travailler en plein champ, préparer la terre et cultiver les fleurs. En dehors de son travail, c'est un artiste, il dessine des œuvres de toute beauté. Il nous a fait le plaisir de nous décorer la guérite. Son œuvre est à son image, aussi colorée que sa personnalité. Toujours joyeux et dynamique, il fait preuve d'un bon relationnel et d'un bel esprit d'équipe.

À la suite de son passage chez Fleurs d'Halage, Sasha souhaite travailler en campagne dans le domaine du maraîchage.

Encore une fois merci à lui pour son travail et nous sommes fier de le compter parmi notre équipe !



Notre fameux **Rustam**, le légendaire, horticulteur mais pas que... Disons que l'on pourrait le décrire comme notre couteau suisse.

Pour celles et ceux qui n'ont pas eu la chance de le rencontrer, Rustam est l'homme grâce à qui le projet Fleurs d'Halage a pu naître. Horticulteur dans son pays d'origine, l'Arménie, il nous a fait bénéficier de son expérience dans le domaine.

Actuellement, il pilote la petite ferme florale de Fleurs d'Halage située au Jardin du Curé à L'Ile-Saint-Denis où il produit plusieurs de nos variétés phares tel que les œillets, les gerberas et les germinis spider très appréciées par nos partenaires.

Merci à Rustam pour le partage de savoir qu'il pratique depuis plus de quatre ans avec nous et nous aspirons à travailler main dans la main encore de nombreuses années !



Faiseurs de Terres



Le projet

Le projet Faiseurs de Terres vise la fabrication de substrats fertiles* en économie circulaire et en insertion en alternative à la prédation de terres végétales pour participer à la renaturation des villes.

Constats

- **Nos villes, prédatrice de terres rurales** : les aménagements urbains nécessitent plusieurs millions de tonnes de terres importées par an fragilisant ainsi des écosystèmes naturels qui prennent de longues années à se constituer.** A cela s'ajoutent d'innombrables rotations de camions pour amener ces terres en ville, qui en alourdissent d'autant le trafic routier et l'impact carbone.
- **Nos villes, productrices de déchets** : les grands travaux urbains génèrent l'excavation de terres et déblais en volumes importants (par ex. : le Grand Paris Express engendrera 45 millions de tonnes de terres excavées). Les villes produisent de vastes quantités de déchets organiques valorisables en compost.
- **Une solution innovante et vertueuse** : de nombreux travaux scientifiques ont démontré qu'une approche d'économie circulaire peut faire naître une filière locale sur la fabrication de substrats fertiles à partir de matériaux urbains.

Une réponse : Les Faiseurs de Terres

Depuis 2020, Halage et ses partenaires Neo-Eco et Topager, développent « Les Faiseurs de Terres », une production de substrats fertiles en circuit-court valorisant des matières usagées du territoire (terres excavées, matériaux de déconstruction, matières organiques issues du compostage et de la création des déchets verts) en alternative aux procédés classiques (prédation de terre végétale), respectueuse de l'environnement et créatrice d'emplois accessibles aux personnes éloignées du marché du travail dans une filière encore à inventer.

A cela s'ajoute, la contribution à la construction et à la diffusion de connaissances sur les technosols via les expérimentations scientifiques mises en œuvre sur LIL'Ô (IPAUP, Restaur'sol) et les formations aux nouveaux métiers urbains.

Actions menées en 2022 :

- **Contribution à la mise en œuvre de deux programmes de recherches scientifiques sur les technosols sur LIL'Ô :**
 - Co-coordination technique et suivi des 15 parcelles expérimentales installées dans le cadre d'IPAUP (Ingénierie Pédologique au service de l'Agriculture Urbaine et Participative), projet financé par l'ADEME et porté depuis 2019 par 4 associations de jardinage confrontées à des problématiques de sols pollués (Activille, Sens de l'Humus, Lab3S et Halage), territoriaux

(CD93) et scientifiques (sciences des sols avec l'UPEC et l'IRD de l'IEES Paris et socio-anthropologie avec le CNRS et l'UPEC). Le collectif a pour objectif la co-construction de pratiques et de savoirs innovants en expérimentant des techniques issues du réemploi pour restaurer les sols pollués et pouvoir cultiver des fruits et légumes sains sur ces sols. Cette année, une table ronde sur ce projet a été organisée sur Lil'Ô à l'occasion du festival Terre à Terre le 17 mai.



- Participation au pilotage et au suivi de la bonne gestion des parcelles du protocole **Restaur'sol**, projet de restauration de sols dégradés sur Lil'Ô en contexte pollué piloté par le département et associant l'IRD et l'UPEC de l'IEES Paris.



- **Implication dans les formations aux nouveaux métiers urbains (2 sessions De la graine au bouquet / 1 session Terres fertiles)** par l'élaboration et l'animation d'un module spécifique « Sols et substrats fertiles » visant à appréhender les enjeux de la préservation des sols, les principes de renaturation, les techniques de compostage et la fabrication de substrats fertiles.

• **Poursuite des expérimentations sur les substrats fertiles :**

- Poursuite du suivi des deux premiers démonstrateurs installés en 2020 sur le site de Lil'Ô à L'Île-Saint-Denis : pour la production de 70 m³ de substrats fertiles pour des aménagements paysagers (en groupement avec ECT et Neo-Eco) financée dans le cadre de la démarche de Métabolisme Urbain portée par Plaine Commune ; pour la végétalisation de toiture (en groupement avec Neo-eco et Topager), VITEX-SUB, financé par l'ADEME ;
- Fabrication expérimentale de 1500 m³ de substrats fertiles pour les aménagements paysagers du Village Olympique par le groupement piloté par Halage (avec ECT et Neo-Eco) dans le cadre du premier marché d'expérimentation commandité par la SOLIDEO qui a permis de proposer un itinéraire technique, aujourd'hui approuvé pour la mise en production de 20 000m³ qui serviront à aménager les espaces extérieurs du village des athlètes.
- Contribution au projet lauréat de l'Appel à Manifestation Concurrente du Conseil Départemental de la Seine-Saint-Denis pour l'occupation temporaire de trémies, comblées en amont des travaux du Tzen 3 au carrefour des Limites (Pantin/Romainville/Bobigny) : proposition d'un projet de végétalisation temporaire productif innovant et vertueux reposant notamment sur le test de différents types de substrats issus de l'économie circulaire. La mise en place du projet aura lieu au printemps 2023.

- Des recherches de fonciers et de financements pour accompagner le développement du projet et passer de la preuve au concept, ont été effectuées.

* Un substrat fertile est un support de culture alternatif aux terres végétales décapées (en périphérie et zone rurale) permettant l'ancrage des végétaux et leur développement (alimentation hydrique et minérale). Il peut être utilisé pour les aménagements paysagers (plantation d'arbres, arbustes, prairies, ...) et les toitures végétalisées.

** Il faut environ une année pour que la nature, dans de bonnes conditions, produise 1 cm d'humus.





Rapport Financier

L'année 2022 atterrit avec un résultat net excédentaire de +4,6k€, à cause d'un résultat d'exploitation de -173 821k€, mais soutenu par un résultat exceptionnel de +193k€.

Si la production vendue totale baisse de -28% à 1344k€, les activités productives réellement attribuables aux équipes augmentent passant de 438k€ à 508 k€. La chute vient du volume de formation facturé à l'association ARIES (nécessaires aux deux structures, pour des raisons administratives, afin de pouvoir maintenir un accès aux financements de la formation professionnelle). Cela n'impacte pas vraiment le résultat car comme ARIES facture à Halage la mise à disposition de ses formateurs, il y a en regard des charges afférentes qui baissent.

C'est au niveau des charges que l'impact se fait sentir. En effet, près de 100k€ d'augmentation en achats et autres services, +123 k€ de masse salariale, +13 k€ de ruptures conventionnelles. On a aussi la réintégration de factures non parvenues de l'exercice 2021 de prestataires de formation qui n'avaient pas été identifiées, pour près de +30 k€. Enfin, les amortissements pèsent plus cette année avec +63k€ de dotations, illustrant les besoins en investissements des projets de transition de l'association.

De là, les soldes intermédiaires de gestion pour l'exercice passent en négatif : l'excédent brut d'exploitation atteint les -72k€ et la capacité d'autofinancement -80k€.

Les Fonds Propres baissent de -6% surtout par la mobilisation des subventions d'investissements, mais restent haut, à 1839k€, pour une structure comme Halage.

On notera des produits constatés d'avance encore hauts même s'ils baissent par rapport à 2021 (-28%, à 688 k€) qui illustrent des arbitrages correspondant à la réalité des mobilisations à venir sur 2023 de nouvelles fondations arrivées en fin d'année 2022. Il faut mettre cela en lien avec le fort taux de créances « clients » et « autres clients » (2687k€).

Le Fonds de Roulement augmente (+22% à 965k€) porté notamment par un nouvel emprunt pour détendre la trésorerie. Le Besoin en Fonds de Roulement augmente fortement (+41%, à 767k€), malgré une stabilisation des créances à un très haut niveau (2700k€). Cela induit une dégradation continue de la

trésorerie en fin d'année (-20%, à 198k€). Un allongement des délais de règlements clients est à noter (221 jours au lieu de 205) et des délais de règlements fournisseurs qui passent de 401 à 417 jours.

En conclusion, l'association conserve un bilan fort, dans lequel n'apparaît même pas la valeur réelle de l'actif bâtiminaire ; le PHARES a été acheté 150 k€ en 2001 et est estimé autour d'1000k€ aujourd'hui. Sa trésorerie est structurellement tendue, avec des pics de tension conjoncturels, qui gênent les calendriers d'investissement et obligent un pilotage par la trésorerie.

Engagée dans un projet d'élévation du bâtiment estimé à 6 M€ de travaux et honoraires et dans un projet immobilier parallèle qui a voisine les 2 M€, Halage devra s'appuyer sur des co-investisseurs en 2023.

Les activités nombreuses d'Halage accompagnent une stratégie de pivotement entamée sérieusement en 2019, d'une offre en chantiers d'insertion espaces verts et en formation professionnelle traditionnelle (CAP, Titre professionnel) à destination de publics fragiles, vers une offre plus diversifiée (Espaces verts, Fleurs d'Halage, Faiseurs de Terres, Lil'Ô, Formation « Nouveaux métiers Urbains », Expertises et Recherches scientifiques), qui ont des temporalités économiques différentes. Elles appellent certainement à revoir la structuration juridique et financière globale de l'association pour s'adapter aux rythmes spécifiques des projets et pour les doter de moyens adaptés à leur développement jusqu'à ce qu'ils trouvent un rythme de croisière.

En 2023, l'association devra également mobiliser ses produits exceptionnels, ses marges éventuelles et s'appuyer sur des partenaires financiers (Finance à impact, finance solidaire) pour assurer le développement des projets actuels, notamment en termes de fonds propres et incuber potentiellement de nouvelles idées. Elle aura aussi à accompagner des départs de salariés historiques vers de nouvelles séquences de vie.

Halage continuera ainsi à pivoter en 2023 pour rationaliser les transformations rapides au service du territoire initiées ces dernières années.

A man in a green uniform is working on a large tree trunk in a forest. He is using a tool to remove moss or lichen from the bark. The tree trunk is thick and textured, with a large amount of green moss growing on it. The man is leaning over, focused on his work. The background shows a dense forest with green foliage.

Partenaires & Acteurs du quotidien

En 2022, nos actions n'auraient pas été possibles sans le soutien de :



MERCI à toutes celles et ceux, salarié.e.s, stagiaires, participant.e.s, bénévoles, qui ont contribué.e.s à l'activité en 2022

BOSQUILLON Sophie, CHADEVILLE Thierry, CHALAL Fadila, DELADERIERE Alain, LESIEUR Nicolas, MASSE BOURGAIN Elisabeth, RICHARD Pierre, SAUZAY Quentin, Abdel, Adrian, Ahmed, Aïsha, Alexandre, Ali, Alix, Ameth, Arnaud, Bader, Baldy, Benaouda, Bougari, Brigitte, Bruno, Charlotte, Chloé, Christian, Christiane, Christine GV, Christophe, Christophe Pra, Coquillage, Corinne, Claire, Clément, Dominique J, Dominique S, Eddy, Edith, Elena, Elise, Fatima, Fatma, Férita, Fille Mama, Francine, François, Hamid, Hasna, Hélène, Hermina, Isaac, Jacky, Jean, Jean-Claude C, Jean-Luc, Jean-Marc, Jean-Pierre, Jerin, Johan, JP, Julien, Junior, Kan, Karim, Karima, Kenan, Konrad, Lafuma, Laurent, Louise, Lucile, Lydie, Magali, Magid, Maï justine, Mama, Mamadou, Manu, Marie, Maryam, Mathilde, Maxime, Mélanie, Michel, Mina, Mohamed, Monique, Moussa, Mustapha, Nathalie, Nayée, Nelly, Nickie, Nora, Nordine, Omaëlle, Oscar, Patrice, Philippe, Thibaut, Thomas, Sabine, Sadia, Saïd, Sania, Sarah, Savanah, Sébastien, Sébastien MB, Shérifa, Simon, Sissoko, Sofia, Sophie, Stéphanie, Sylvain, Sylvie, Ulrika, Valery, Virginie, Yacine, Youssouf, Zahina, ABDELMALEK Riad, ACHIBANE Rachida, ADAM Ibrahim, ADAM ATIM Ghandi, ADDAR Mustapha, ADHIKARI, AHMADI Mashooqullah, AICHE Ahcène, AKEB Mohamed, ALLYBUCUS Mamaad Saleem, AMARKHIL Sefatullah, ANAJJAR Majid, ARAB Ahmed, ASUAMAH Sylvester, AUGUSTINE Stéphane, AVDALIANI Kake, BA Djiby, BAKAYKO Karidja, BAKHT Rawan, BALAN Ioan, BELAIR Claudy, BELKESSAM Larbi, BEN AOUN Ridha, BENRAMDANE Abdellah, BOUGUENOUS Soufiane, BOUMAIZA Ahmed, BOUMEHDI Tawfik, BOUYAHIAOUI Tewfik, BURILL Gary, BUSA Elena, CAMARA Mamadou, CAMARA Idrissa, CAMUS Grégory, CHAKOTSANG Lobsang Gurmey, CHERIFI Youcef, CHOUGRADI Kamal, CIRPACI Adelin-lonel, CIVI Leyla, CORAD Monique, CORDOAN Alexandru, COSTEA Rozalia, COSTEL Mastasar, DELAROCHE Luna, DIMITROVA Tanya, DJIKINE Hawa, DOUCOURE Daouda, EHIGIATOR Lorenta, EL HAMIDI Jamal, ELNEAMA Eltayeb, EMANUEL Yacob, FAURE Sylvie, GHEORGHE Mihaela, GOMAN Florin, GONCALVEZ CARDOSO Jorge, GOUNEFEL Mustafa, GRAVA Léwis, GUGA Lia Samuel, HENDRE Angelica, ICARRE Eric, IDRIS BOUSH Mahmoud, INOUSSA SIDO Zakari, JAFARI Hussainjan, JAMY NDJINKEU Roger, KADA Imad, KAKAR Sanaullah, KANTE Kobile, KEBE Madioula, KEITA Mamadou, KEITA DIARRA Djibril, KENNEDY Junior, KHALFAOUY Mohammed, KOWALSKI Iwona, LABADI Frédéric, LAZIZI Samy, LEMAITRE Romuald, LEMBA NSIMBA Karine, LEROYER Christophe, , LINGURAR Adrian, LO Mor, MAHMOUD BABEKER Omar, MAHMOUDI Abdelfettah, MALLKUQI Saimir, MALLKUQI Enkelejda, MA-MOURI Nordine, MANDON Hélène, MANDON Hélène, MARCEL Ivett, MARENGO Yohan, MARIN Estelle, MARKOS Gebrehewet, MAROOFKHEIL Saidullah, MEDJAOUR Mourad, MERZAIE Aziz, MIDELTON Sophie, MIHAI Moldovan, MILOVANOVIC Sacha, MOHAMMADI Asadullah, MOHAMMADI Sayed Gul, MOUNTAJ Abdelouahed, MUHAMMADI Mustafa, MZE MBABA El-Amine, NAS-SERI Sujat, NDJOLO Adelaïd, NEDA Nicolae, NEDELICHEVA Valya, NIAZI Ahmad, NUR AHMED Abdi, OLOWO Arinola, OMAR ADAM Anwar, OWARDAS Oualid, OUBAKHTI Akim, OUHDOUCH Rachid, PALL Dimitru, PIERRE Charleton, PITOIS Franck, PRADIER Romain, RADU Marcel, REMBLIER Stéphane, RICHARD Jacqueline, ROSAN OCTAVE Hatchi, SABALI Suncar, SAHAK Obaidullah, SAKHO Adam, SALOMAN Ananiya, SANI Mohamed, SAUTRON Frédéric, SEKAT Abdelmajid, SOKHNA Demba, SOKHONA Abdallahi, SOUILMI Bilal, SOUMARE Cheikh, TAVARES SEMEDO Jeremias, TIEBI Aziz, TRAORE Alakana, TSARUKYAN Rustam, TUDOR Alexandru, VALIZADA Mohammad, VEZIN Frédéric, WATTIEZ Sandrine, YOUSSEF ABDELKREM Omer, ZLIF Abdellah, AVRIL Patrice, BATHILY Hawa, BENKHELIFA Benaouda, BERDOULET Stéphane, BERNARD Audrey, BICHET Simon, BONGAPENKA Katia, BOUHRICH Abdallah, BOURAHLA El Hassan, CANTALOUP Antoine, CARETTE Nicolas, COURTECUISSÉ Katia, DUCOS Caroline, CHARLOT Cédric, CHERFAOUI Maghnia, CLARABON Sandrine, CRASQUIN Alexandre, DA COSTA Zulmira, DASSONVILLE Théo, EMICA Charles, FALLETTA Caroline, FERRACCI Sébastien, FESCOURT Nicolas, GARNIER Pierre-Emmanuel, GOMIS Magali, GRIGNON-FRANÇOIS Dorine, HADDAD Julie , HERBE Stéphanie, JOSIAS Marie-Lourdes, , HIMOUM Soraya, KOLCHEV Georgiev, LABARDE Guillaume, LE MEUR Nathalie, MANSOURI Latifa, MAKASSO Linda, METGE Quentin, MULLER Axel, PAGE Stéphanie, PEILLON Florian, PLOUZENNEC Anne, PRABAKARAN Jérin, REFORTELL Stephane, ROQUES Marion, ROUXEL Pascal, SELMET Kami-la, KABA Assetou, TSARUKYAN Rustam, VALLIENNE Laurent, VAUDEY Cécile.

A photograph of a grassy area with trees in the background. A white circle is overlaid on the right side of the image, containing text. The text is in a bold, dark green font. The background shows a grassy field with some taller grasses on the left and a dense line of trees in the distance. A wooden post is visible in the middle ground on the left.

Annexe

Projet d'amélioration et de surélévation du PHARES

Projet d'amélioration et de surélévation du bâtiment du Phares 2024 à l'Île-Saint-Denis

NOTE DE PRÉSENTATION

11/05/2023



*Projet d'amélioration et de surélévation du Phares - 13/05/2023
Visuel temporaire de la vue projetée de la façade côté sud, tournée vers le centre-ville*

Coordonnées Maîtrise d'Ouvrage

SCIC Cité Phares

Massimo Hulot, chargé de projet développement du PHARES
massimo.hulot@halage.fr

INTENTIONS DU PROJET

Le PHARES aujourd'hui

Le PHARES se situe sur l'Île Saint Denis et regroupe une quinzaine d'entreprises de l'ESS dans un bâtiment de 1 350 m². Le bâtiment offre des espaces de bureaux, des salles de réunion/formation, des salles de formation, des ateliers, un réfectoire et une cafétéria aménagée qui permet d'accueillir ponctuellement des expositions et événements conviviaux. Il est géré par la SCIC Cité PHARES (société coopérative à intérêt collectif), créée en 2014 et reconnue ESUS (entreprise solidaire d'utilité sociale) en 2017.

Depuis 2001, il accueille les associations du territoire qui peuvent y développer leurs activités, et grandir ensemble pour porter plus loin leur mission d'intérêt général.

Aujourd'hui, le PHARES accueille principalement des associations d'insertion oeuvrant dans des domaines très variés : l'agriculture urbaine, les travaux de bâtiment, la couture, le commerce, la concertation citoyenne, l'écriture, la communication et l'événementiel, dans un esprit coopératif...

Bâtiment offrant des ressources mutualisées, le PHARES est un catalyseur d'initiatives économiques et associatives partageant les mêmes valeurs de solidarité, d'innovation citoyenne et d'écologie.

Grâce à ces associations, chaque année, c'est environ 500 personnes employées en insertion, et 300 personnes supplémentaires formées par nos organismes, facilitant vers le chemin d'un retour à des emplois qualifiés et durables (avec environ 60% de sorties vers l'emploi pérenne).

Le PHARES demain

Le projet de développement du PHARES consiste à améliorer l'état du bâtiment actuel et ajouter deux niveaux supplémentaires ainsi que des constructions partielles en toiture-terrasse. Il est aujourd'hui nécessaire pour assurer la pérennité du PHARES et des structures qui y sont installées. Ce bâtiment industriel de 2 étages - ancienne fabrique de pansements construite dans les années 30 - est vieillissant et nécessite une rénovation. Son aspect esthétique mérite aussi d'être revu, pour ainsi améliorer le cadre de vie du quartier. Par ailleurs, l'agrandissement va permettre :

- le développement des activités présentes qui ont besoin de plus d'espaces pour travailler,
- et l'intégration de nouvelles activités associatives et entrepreneuriales partageant les mêmes valeurs, en demande de locaux.

Enfin, ce projet permettra d'ancrer davantage le site au sein du quartier, pour permettre notamment d'aménager des espaces accessibles ponctuellement aux riverains du quartier et disponibles pour accueillir les événements portés par les habitants du quartier (exposition, braderie, formations, conférences..).

L'objectif est de faire de ce projet architectural un démonstrateur des savoir-faire des acteurs de la transition sociale et écologique, qui soit témoin des valeurs portées par les acteurs et actrices du PHARES.

Le projet est soutenu par la ville de l'Île-Saint-Denis et de nombreux partenaires publics, qui ont pu attribuer des financements pour porter les fortes ambitions écologiques et solidaires :

- Objectif 100% des travaux réalisés par l'IAE/ESS afin de soutenir l'accès à l'emploi pour la population locale ;
- Créer les conditions pour que la phase "construction" soit un élément d'apprentissage intégré à des cursus qualifiants ;
- Maximiser le recours au réemploi de matériaux, actuellement source de déchets mal traités,
- Rechercher des solutions nouvelles et adaptées en termes de performance énergétique pour porter une démarche bioclimatique ;
- Porter une forte ambition architecturale pour assurer une belle esthétique du bâtiment et améliorer le cadre de vie de quartier
- Capitaliser sur l'expérience pour pouvoir diffuser le caractère démonstratif du projet et inspirer au-delà du territoire.

Le chantier s'inscrit dans la démarche des Bâtiments Durables Franciliens (BDF). Il a obtenu le label OR pour sa phase de conception. Ce label est garant de l'exemplarité que se donne ce projet au niveau environnemental et social, responsabilité qui implique aussi une façon exemplaire de minimiser les nuisances de chantier (qualité de l'air, gestion des déchets, cohérence avec le territoire).

INSERTION URBAINE : un bâtiment plus esthétique et entouré de verdure

Aujourd'hui, malgré la fresque s'affichant en façade sud, le bâtiment reste peu lisible depuis l'espace public, et offre peu de bénéfices esthétiques au quartier. La construction est vieillissante, les façades peu qualitatives.

La réhabilitation du bâtiment contribuera donc à amplifier la visibilité physique et symbolique du site, afin qu'il puisse réellement jouer le rôle phare qui est le sien :

- En affirmant une architecture esthétique et marquée, avec un jeu de couleurs et de matériaux sur les façades, en cohérence avec les habitats environnants,
- En proposant un nouvel accès de plain-pied, plus ouvert et plus identifié, accessible aux personnes en situation de handicap, au coin des rues Arnold Géraux et rue René et Isa Lefèvre,
- En aménageant un véritable jardin au niveau de la rue René et Isa Lefèvre, libéré de la rampe d'accessibilité,
- En proposant un accès à un toit-terrasse végétalisé via un escalier extérieur dont les modalités d'accès pourront être discutées en concertation avec les riverains.

UN BÂTIMENT SIGNAL OUVERT SUR LE QUARTIER AVEC DE JOLIES FAÇADES



Projet PHARES - Façade Nord-Ouest donnant sur le coin entre rue Arnold Géraux et rue René et Isa Lefèvre

L'architecture du bâtiment cherche une intégration optimale au sein du paysage du quartier. La composition architecturale évitera un aspect trop massif. Pour ce faire, les façades seront découpées, en volumes imbriqués, répondant aux gabarits environnants et apportant de la légèreté. Elles proposeront d'inclure 2 matériaux et 3 couleurs : enduits minéraux, couleurs brique rouge et brique blonde, et bois noirci. Le bois noirci, principalement présent sur les volumes en toiture, conçu à avec du parquet en chêne massif de réemploi, apporte une technique de traitement naturel assurant sa protection contre les intempéries et les nuisibles.

Les ouvertures (fenêtres et portes) seront optimisées pour apporter suffisamment de lumière naturelle à l'intérieur du bâtiment tout en restant discret vis-à-vis de l'extérieur.

Soucieuses d'une harmonie avec les immeubles voisins, en particulier ceux de la résidence Libération, les façades donnant sur le parking de la résidence reprendront leur simplicité géométrique.

L'AMÉNAGEMENT D'ESPACES VERTS AU COEUR DU PROJET

Le projet vise à valoriser **l'espace jardin du rez-de-chaussée** donnant sur la rue René et Isa Lefèvre, pour apporter une plus-value au paysage de la rue, apportant verdure, fraîcheur et ombrage. Différents aménagements, sur les bordures et les transitions de sols, permettront d'articuler les usages privés et publics du jardin.

Tout en conservant un maximum de surface perméable, plantée et ombragée, il s'agira d'éclaircir l'espace, de lui redonner une transparence pour laisser entrer la lumière dans les espaces de travail mais aussi laisser voir la façade.

Les sorbiers, le chêne et les plantes existant actuellement dans le jardin seront conservés (pivoines, fougère, vigne..), et complétés d'une nouvelle palette florale, arbustive et herbacée : chèvrefeuilles, bignonnes, mûriers, fuschia, lilas, autant d'espèces caractérisées par une jolie floraison et une odeur agréable, tout en nécessitant peu d'entretien.

L'installation d'un jardin sur le toit-terrasse pourra être l'occasion de mettre à profit le savoir-faire des associations en place, et d'accueillir les riverains du quartier autour d'activités botaniques. Lieu de sauvegarde de biodiversité, il pourra notamment accueillir des plantes mellifères utiles aux insectes pollinisateurs comme les abeilles domestiques et les papillons. L'arrosage pourra se reposer sur un système écologique de récupération des eaux de pluie en toiture.



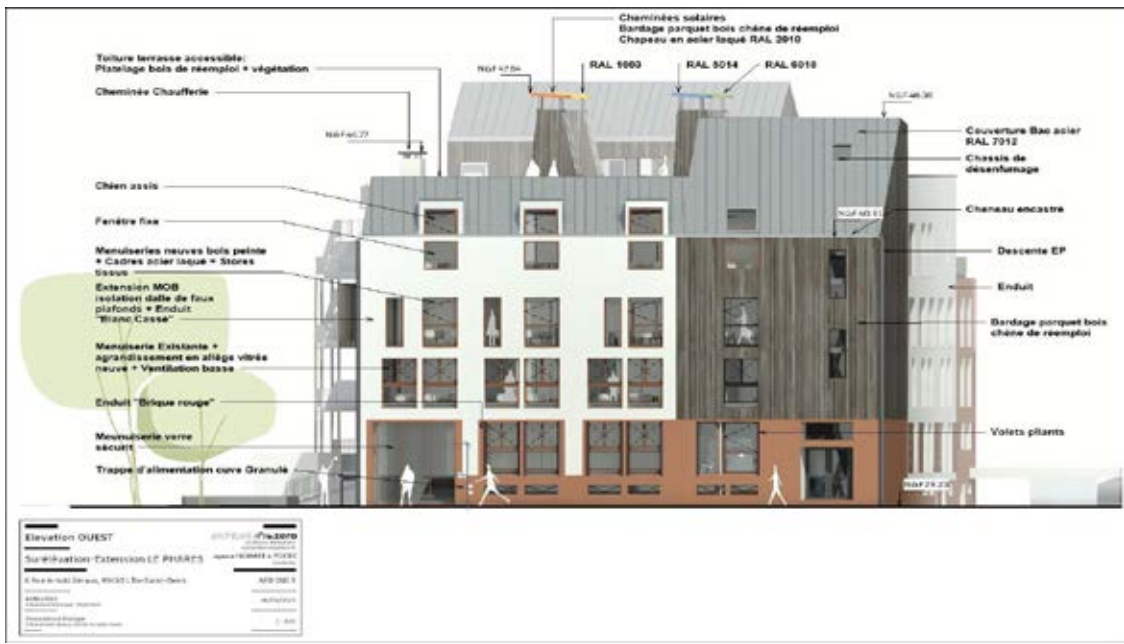
Projet Phares - Exemple de vue projetée du toit

Les opérations de travaux respecteront le territoire environnant pour ne créer aucune contrainte pendant le chantier. En particulier, tous les accès aux stationnements de la résidence Libération seront garantis et conservés, seul un droit de passage y sera nécessaire.

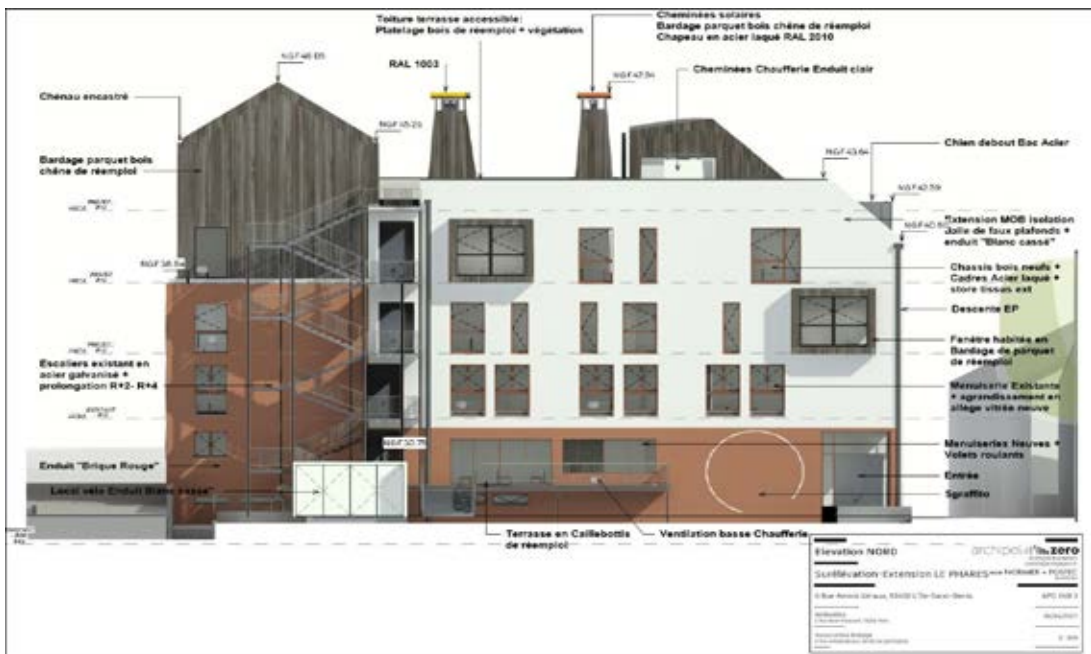
Les travaux débuteront, selon l'évolution des études, en début d'année civile 2024. Au total, ils dureront entre 16 et 20 mois.

La maîtrise d'ouvrage propose une réunion d'information au début du mois de juin pour présenter le projet et répondre à toutes les questions.

ANNEXE 1 - ILLUSTRATION DU PROJET DU PHARES



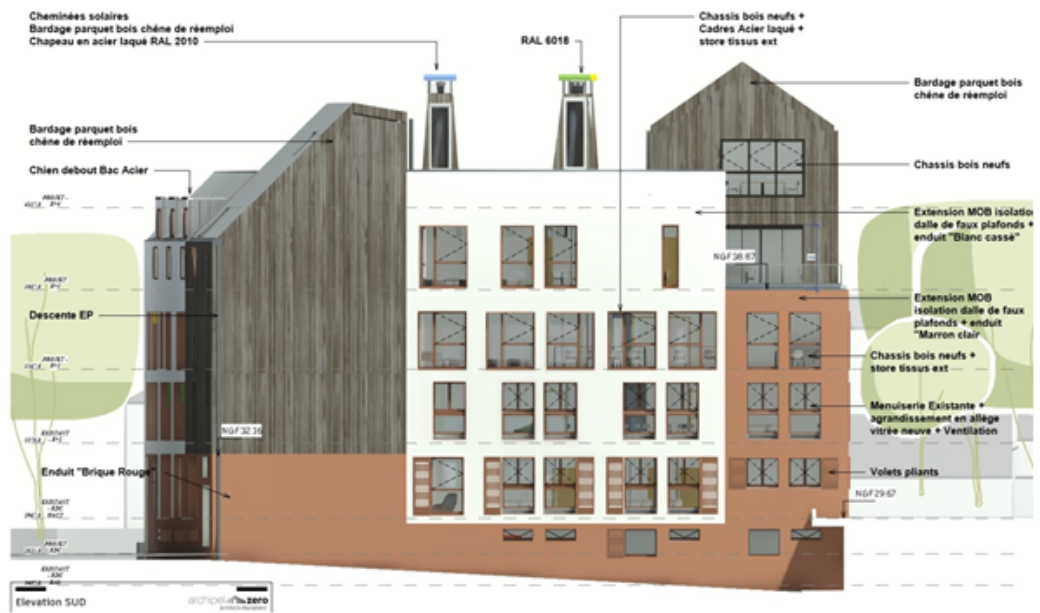
Projet Phares - Façade Ouest - donnant sur la rue Arnold Gérard



Projet Phares - Façade nord - donnant sur la rue René et Isa Lefèvre



Projet Phares - Façade Est - donnant sur le parking de la résidence Libération



Projet Phares - Façade Sud - visible depuis le centre-ville donnant sur la rampe d'accès au parking sous-terrain de la résidence Libération

ANNEXE 2 - COMPOSITION DE L'ÉQUIPE PROJET

Maîtrise d'Ouvrage

SCIC Cité Phares
Association Halage
Bellevilles - Foncière responsable

Maîtrise d'Oeuvre

Archipel Zero - Frédéric Denise - Architecte Mandataire
Agence Normier Postec - Pauline Normier - Architecte associé
Empreinte - Bureau d'Études Réemploi
Camille Fréchou - Bureau d'Études Paysage
Ecallard économiste - Economiste
Kairn - Bureau d'étude Structure
Albert et Compagnie - Bureau d'étude Environnemental
ACFI - Bureau d'études Electricité
AVA Vivié et associés - Bureau d'étude Acoustique
LAO architecture - Démarche participative